



Guía del usuario

22 de junio de 2018



Solicitud
de Cotización

Mayor



Solinst[®]

© 2018 Solinst Canada Ltd. Todos los derechos reservados. Impreso en Canadá.

Solinst y Levelogger son marcas comerciales registradas de Solinst Canada Ltd.

Todas las otras marcas comerciales y nombres comerciales son propiedad de sus respectivos dueños.

1.0	Introducción	1
1.1	Compatibilidad	1
2.0	Introducción general del LevelSender	2
2.1	Estaciones remotas LevelSender	2
2.1.1	Identificación de la luz LED	3
2.1.2	Antena del LevelSender	3
2.2	Requerimientos del proveedor inalámbrico	4
2.2.1	Cómo instalar la tarjeta SIM	4
2.3	Pilas del LevelSender	5
2.3.1	Cómo instalar las pilas del LevelSender	5
2.3.2	Estimación de la vida útil de las pilas del LevelSender	5
2.4	Conexión de dataloggers	6
2.4.1	Conectando los Levelloggers	6
2.4.2	Conexión con LevelVent	7
2.4.3	Conectando un AquaVent	8
2.4.4	Separadores	9
3.0	Software del LevelSender	10
3.1	Requisitos del sistema	10
3.2	Instalación de software	10
3.3	Comunicación del software del LevelSender	11
3.4	Ventana principal del software del LevelSender	12
3.4.1	Opciones del software del LevelSender	13
3.4.2	Opciones de software del LevelSender conectado	14
4.0	Configuración del LevelSender	15
4.1	Configuración del correo electrónico de la estación doméstica	15
4.1.1	Verificar el correo electrónico de la estación doméstica	16
4.2	Asistente de configuración del LevelSender	17
4.2.1	Cómo conectarse al LevelSender	17
4.2.2	Configuraciones de la tarjeta SIM	18
4.2.3	Configuración del correo electrónico del LevelSender	19
4.2.4	Configuración del destinatario de datos	21
4.2.5	Configuración del LevelSender	23
4.2.6	Diagnóstico previo al inicio	24
4.3	Cambios del LevelSender	25
4.3.1	Actualizaciones del LevelSender por medio de USB	25
4.3.2	Actualizaciones remotas del LevelSender	26
5.0	Datos del LevelSender	28
5.1	Datos desde correo electrónico	28
5.2	Datos desde SMS	29
5.3	Datos desde el software del LevelSender	30
5.3.1	Visualización de los correos electrónicos	30
5.3.2	Cómo visualizar y exportar los datos de archivo	32
5.4	Base de datos de la estación doméstica	33
6.0	Instalación del LevelSender	34
6.1	Cómo instalar un LevelSender en un pozo	34
6.2	Ejemplos de instalación del LevelSender	40
6.3	Instalación con el LevelVent	41
6.4	Instalación del AquaVent	42
6.5	Consideraciones de la Antena	43

7.0 Mantenimiento del LevelSender	44
7.1 Actualizaciones de firmware	45
8.0 Resolución de problemas del LevelSender	46
8.1 Información del diagnóstico del LevelSender	46
8.2 No Se Puede Comunicar con el Software del LevelSender	48
8.3 Correo electrónico de Prueba Falla Durante la Configuración	48
8.4 Home Station (estación base) No Recibe Reportes	49
8.5 Recepción de Reportes de Data Errónea	49
8.6 Comandos Remoto por Correo Electrónico	50
9.0 Anexo	51
9.1 Información sobre la configuración de Gmail	51
9.1.1 Configuración IMAP	51
9.1.2 Configuración POP	52
9.2 Información sobre la configuración de correo Yahoo	53
9.2.1 Configuración IMAP	53
9.2.2 Configuración POP	53
9.3 Notas adicionales del email	54

1.0 Introducción

El objetivo de esta guía del usuario es describir la operación del sistema de telemetría LevelSender, incluyendo la programación, la instalación y la recolección de datos.

La telemetría LevelSender es un sistema simple y de bajo costo diseñado para enviar datos de forma inalámbrica desde los dataloggers de Solinst en el campo hacia múltiples correos electrónicos, un destinatario de SMS (texto), así como hacia la computadora de la estación doméstica a través de comunicación celular GSM.

La configuración inicial de cada estación remota LevelSender se realiza con la Utilidad de software de computadora del LevelSender y una conexión USB. Cada LevelSender se programa con una "Velocidad de muestreo", que es la velocidad a la que el LevelSender recolecta los datos desde el(los) datalogger(s) adjunto(s), además de una "Velocidad de generación de informes", que es la velocidad a la que el LevelSender proporciona informes sobre los datos recolectados a través de correo electrónico y SMS.

Con cada informe, los datos se envían en formato de texto hacia el correo electrónico y los destinatarios de SMS. Los datos se guardan automáticamente en una base de datos SQLite en la computadora de la estación doméstica a la cual el usuario puede acceder para usarlos en su propia base de datos personalizada. Los datos también pueden importarse con el software del LevelSender desde la estación doméstica, donde se pueden ver los correos electrónicos y guardarlos como archivos, además de exportar los datos como archivos *.xle para usarlos en el software del Levellogger.

Se pueden cambiar los programas de muestreo y de informes directamente a través de un cable USB y el software del LevelSender. De manera alternativa, se pueden enviar los cambios de programa remotos a estaciones individuales del LevelSender con el software LevelSender (a través de correo electrónico).

1.1 Compatibilidad

Cada estación LevelSender puede conectarse hasta con dos dataloggers de Solinst (con un separador). La telemetría LevelSender es compatible con los dataloggers Levellogger Edge, Barologger Edge, Levellogger Junior Edge, LTC Levellogger Edge, Rainlogger Edge, LevelVent, y AquaVent así como los Levellogger Gold, Barologger Gold, Levellogger Junior, LTC Levellogger Junior y Rainlogger que usan las siguientes versiones de firmware:

Datalogger	Versión de firmware
Levellogger Edge	3.004
Barologger Edge	3.004
Levellogger Junior Edge	3.004
LTC Levellogger Edge	1.003
Rainlogger Edge	3.001
LevelVent	1.000
AquaVent	1.000
Levellogger Gold	2.007
Barologger Gold	2.007
Levellogger Junior	2.007
LTC Levellogger Junior	2.005
Rainlogger	2.000

Tabla 1-1 Versiones de firmware compatibles con datalogger

Nota: ver las Guías de Usuario de Levellogger y Dataloggers Venteados para más información sobre los dataloggers.

También es importante asegurarse de que esté usando la versión más reciente del firmware y el software del LevelSender. Para verificar esto, visite www.solinst.com/downloads/

Nota: Para determinar qué versión de firmware está usando, puede verificarlo con el software del LevelSender y viendo la sección 3.4.

2.0 Introducción general del LevelSender

El LevelSender es un dispositivo simple y de bajo costo diseñado para enviar datos de forma inalámbrica desde los dataloggers de Solinst en el campo hacia una computadora de la estación doméstica, múltiples correos electrónicos y/o un destinatario de SMS (texto) a través de comunicación celular GSM.

2.1 Estaciones remotas LevelSender

Las estaciones remotas LevelSender están diseñadas para ubicarse en un pozo de un diámetro de 2" (50 mm) (4" o 1 cm con un adaptador), pero también pueden usarse en otras aplicaciones. Cada LevelSender viene con un conjunto de tapa pozos de 2" y un soporte colgante de sujeción (consulte la sección 6 para ver las instrucciones de instalación). Las estaciones LevelSender se construyen de PVC y clasificación IP 67 (a prueba de polvo y puede soportar una inmersión de hasta 1 metro por un lapso de hasta 30 min).

Cada estación incluye un módem GSM integrado, una antena y un LED que parpadea cuando está operando. Existe una conexión USB para programar el LevelSender con el software de computadora del LevelSender, un compartimento para tres pilas AA de litio de 1,5V y una ranura para tarjetas SIM.

Cada estación LevelSender puede conectarse hasta con dos dataloggers (con un separador).

Nota: El cable mini USB para programar el LevelSender, los cables de lectura, Cable Conector del Cabezal del AquaVent y los cables de lectura directa para conectar los Levellogger están disponibles por separado.



Figura 2-1 Estación LevelSender

Especificaciones del LevelSender	
Materiales:	PVC, acero inoxidable 316
Clasificación de IP:	IP 67
Temperatura de funcionamiento:	de -20 °C a 60 °C
Capacidad de la memoria: (Entre informes)	Hasta 40.000 registros del LT, o 28.000 registros del LTC
Tamaño:	2.5" x 9.375" (57 mm x 238 mm) (con la antena doblada)
Peso:	16,9 onzas (479 gramos)
Pilas:	3 pilas AA de litio de 1,5V reemplazables (también se puede usar pilas alcalinas)
Antena:	Monopolo SMA macho de 2dBi
Módem:	Módem celular de cuatro bandas GSM 3G (850/900/1800/1900 MHz), usando GPRS clase 10 (no compatible con CDMA)

Figura 2-1 Especificaciones del LevelSender

2.1.1 Identificación de la luz LED

- ☞ El LevelSender se encuentra encendido y realizando una tarea.
- ☞ El LED de inicio se encuentra en color verde y luego se apaga. Si hay un error, el LED parpadeará en color rojo tres veces.

2.1.2 Antena del LevelSender

El LevelSender viene con una antena monopolo SMA macho de 2dBi. Para conectar la antena:

1. Utilice un destornillador de estrella para remover los tres tornillos de la tapa del LevelSender
2. Remueva la tapa del LevelSender.
3. Alinear el conector y atornillarla a la conexión en la parte superior de la tapa del LevelSender.

Nota: Con la tapa removida, ver sección 2.2.1 para instalar la SIM card.

La antena del LevelSender usa una conexión SMA, por ello, puede abastecer otras antenas que tengan un conector SMA macho, según se requiera.

Nota: Si requiere remover la tapa y antena ya se encuentra instalada, primero es necesario aflojar la antena de la base y removerla conjuntamente con la tapa.



Figura 2-2 Antena del LevelSender

2.2 Requerimientos del proveedor inalámbrico

Nota: El sistema LevelSender admite el uso de IPs dinámicas para la estación doméstica y las estaciones remotas LevelSender.

La operación del LevelSender requiere configurar una cuenta de celular con un proveedor inalámbrico. Ellos le proporcionarán la información requerida para configurar su LevelSender.

Solicite un plan de servicio de uso de datos para una red GSM. El LevelSender utiliza un modem celular GSM 3G cuatribanda (850/900/1800/1900 MHz), utilizando GPRS clase 10 (no compatible con CDMA).

No se requiere acceso ni servicio de voz. Si tiene pensado enviar mensajes de texto SMS, requerirá también servicio de mensaje de texto, pero asegúrese que no haya cargos por mensajes de texto, es decir servicio de texto ilimitado.

Su proveedor de servicios celulares le proporcionará una tarjeta SIM activada, un APN (nombre de punto de acceso), un tipo de cuenta, un nombre de usuario y una contraseña.

Nota: También requerirá de una cuenta de correo electrónico dedicada a enviar y recibir correos electrónicos en la estación doméstica, y también direcciones de correo electrónico separadas y únicas para cada estación LevelSender. Esto lo puede configurar usted mismo o con la ayuda de su departamento de TI.

2.2.1 Cómo instalar la tarjeta SIM

Nota: El LevelSender usa una tarjeta SIM de tamaño estándar (15 mm x 25 mm). Un adaptador para la SIM card también puede ser utilizado.

Para instalar la tarjeta SIM:

1. Con la tapa removida (ver sección 2.1.2), inserte la SIM card en la ranura en la parte superior del LevelSender como se aprecia en la foto.

Nota: Para retirar la tarjeta SIM, presione la tarjeta hacia abajo y esta se saldrá fuera de la ranura.

2. Baje la tapa sobre la antena instalada (ver sección 2.1.2). Presione la tapa, esto puede requerir un poco de fuerza, ya que hay un O-ring en la parte superior del LevelSender y también en la abertura para la antena en la tapa del LevelSender.
3. Reemplace los tres tornillos para asegurar la tapa superior.



Figura 2-3 Instalación de la tarjeta SIM

2.3 Pilas del LevelSender

El LevelSender usa tres pilas AA de litio de 1,5V reemplazables para operar. Antes de programar, se necesita instalar las pilas.

Nota: También se pueden usar pilas alcalinas, pero se reducirá la estimación de vida útil de las pilas. Estas también pueden reducir el rango de temperatura de operación.

2.3.1 Cómo instalar las pilas del LevelSender

Para instalar las pilas:

1. Desatornille la tapa de acero inoxidable del LevelSender para acceder al compartimento de pilas.
2. Instale las tres pilas con los extremos positivos primero/hacia abajo, dentro del compartimento de las pilas.
3. Reemplace la tapa de acero inoxidable.

Nota: Si no va a usar el LevelSender durante más de dos meses, Solinst recomienda retirar las pilas para almacenarlas durante un plazo largo.



Figura 2-4 Instalación de las pilas

2.3.2 Estimación de la vida útil de las pilas del LevelSender

Velocidad de muestreo	Velocidad de generación de informes	Estimación de la vida útil de las pilas	
		Un datalogger conectado	Dos dataloggers conectados
Cada hora	Cada día	4 años	3,3 años
Cada hora	Cada 6 horas	1 año	11 meses
Cada 15 minutos	Cada hora	2 meses	1,8 meses

Tabla 2-2 Estimación de la vida útil de las pilas del LevelSender

Nota: Las estimaciones se basan en tres pilas AA de litio de 1,5V.

Nota: El LevelSender usará la alimentación de las pilas cada vez que este realice muestreos, informes y compruebe si hay actualizaciones. Entonces, los intervalos más frecuentes agotarán la vida de las pilas mucho más rápido.

2.4 Conexión de dataloggers

Cada LevelSender tiene un puerto único para conectar un datalogger. Un separador opcional permite conectar un segundo datalogger.

2.4.1 Conectando los Levelloggers

Los Levelloggers se conectan al LevelSender con un cable de lectura de 3 pies (91 cm) de longitud conectado al cable de lectura directa del Levellogger.

Para conectar el cable de lectura a la estación LevelSender, retire la tapa anti-polvo negra de la conexión del LevelSender, alinee los orificios en los conectores, presione el conector del cable de lectura dentro de la conexión del LevelSender y atornille el cable de lectura en el LevelSender hasta que esté ajustado con los dedos. Conecte el otro extremo del cable de lectura al extremo de la parte superior del cable de lectura directa del Levellogger.

Nota: Se puede utilizar un Adaptador Óptico a cambio de un cable de lectura directa para instalar un Barologger. El Adaptador no se puede sumergir.

Nota: Consulte la guía del usuario del Levellogger para obtener más información acerca de la conexión de los cables de lectura directa con su Levellogger.



Figura 2-5 Cómo conectar los Levelloggers

2.4.2 Conexión con LevelVent

El LevelVent se conecta al LevelSender por medio de un Cable Lector de 3 pies de longitud conectado al Cabezal del LevelVent.

Para conectar el Cable Lector a la estación LevelSender, remueva la tapa negra en el conector del LevelSender, alinee los agujeros en los conectores, empuje el conector del Cable Lector en la conexión del LevelSender y enrosque el Cable Lector en el LevelSender hasta que quede bien ajustado. Conecte el otro extremo del Cable Lector al Cabezal del LevelVent.

Nota: ver las Guías de Usuario de Levellogger y Dataloggers Venteados para más información sobre los dataloggers.



Figure 2-6 Conectando un LevelVent

2.4.3 Conectando un AquaVent

El AquaVent se conecta al LevelSender mediante un cable de lectura (Reader Cable) de 3 pies de longitud al cable conector del cabezal del AquaVent.

Para conectar el cable de lectura (Reader Cable) a la estación LevelSender, remueva la tapa negra protectora de polvo de la conexión, alinear los orificios con los conectores y conectar (empujar) el cable de lectura (Reader Cable) y luego apretar hasta que se sienta firme. Conecte el otro extremo del cable de lectura (Reader Cable) al cable conector del cabezal del AquaVent.

Nota: ver las Guías de Usuario de Levellogger y Dataloggers Venteados para más información sobre los dataloggers.



Figura 2-7 Conectando un AquaVent

2.4.4 Separadores

Los separadores permiten conectar dos dataloggers a cada LevelSender. Para conectar un separador al LevelSender, retire la tapa anti-polvo negra, alinee los orificios en los conectores y atornille el separador en la conexión del LevelSender hasta que esté ajustado con los dedos. Los cables de lectura se conectan a los separadores de la misma manera en la que estos se conectan directamente al LevelSender.



Separador



Figura 2-8 Conexión de separadores

Nota: Cuando use un separador, los dataloggers se identificarán con el número 1 o 2 en el software del LevelSender. Los números se etiquetarán directamente en el separador.

3.0 Software del LevelSender

El software de computadoras del LevelSender proporciona una interfaz gráfica fácil de usar para configurar el correo electrónico de la estación doméstica, programar las estaciones remotas LevelSender con configuraciones celulares, muestreo de datos e informes de programa, y configurar direcciones de correo electrónico y/o contacto SMS para recibir los datos.

El software del LevelSender puede usarse para programar un LevelSender directamente a través del cable USB; además, en el software hay una dirección de correo electrónico LevelSender para cada estación LevelSender, la cual se usa para recibir los cambios en el programa de datos de manera remota.

El software del LevelSender también puede usarse para recibir datos desde la estación doméstica y exportar los datos para usarlos en otros programas, incluyendo el software de computadoras del Levellogger para la compensación de datos.

Nota: Los archivos de datos también pueden guardarse de manera automática en la computadora de la estación doméstica como una copia de seguridad (consulte la sección 5.3).

El software también puede realizar pruebas de comunicación entre la estación doméstica y la estación remota LevelSender, y entre una estación remota LevelSender y el(los) datalogger(s) conectado(s). También puede realizar pruebas de diagnóstico en una estación LevelSender conectada por USB.

Nota: La versión de Software 1.0.3 del LevelSender es compatible con la versión de Firmware 1.004 al igual que versiones mayores.

3.1 Requisitos del sistema

Los requisitos mínimos de hardware y software para la instalación y operación del software de computadora del LevelSender son:

Hardware	Software
Procesador de 1 GHz	Windows 7, 8 o 10
1 GB de RAM	
Espacio de 2 GB disponible en el disco.	
Conexiones USB y a Internet	

Figura 3-1 Requisitos del sistema

Nota: También requerirá de una cuenta de correo electrónico dedicada a enviar y recibir correos electrónicos en la estación doméstica, así también como direcciones de correo electrónico separadas y únicas para cada estación LevelSender.

3.2 Instalación de software

Descargue la versión más reciente del software del LevelSender visitando:
www.solinst.com/downloads/

Luego de abrir el archivo setup.exe, el Software Installation Wizard lo guiará a través del proceso de instalación.

El Directorio predeterminado es <C:\Archivos de programa\Solinst\LevelSender>

3.3 Comunicación del software del LevelSender

Para la configuración inicial y la comunicación directa con el software de computadora del LevelSender, el LevelSender debe conectarse a la computadora con un cable mini USB (disponible en Solinst).

Para acceder a la conexión USB del LevelSender:

1. Use un destornillador Phillips para retirar los tres tornillos de la parte superior del LevelSender.
2. Si la antena esta instalada, aflójela de la base; con 3 giros completos se desconecta.
3. Retire la tapa superior del LevelSender junto con la antena.
4. Conecte el cable USB a la mini conexión USB en el LevelSender.
5. Desconecte el cable USB cuando termine de comunicarse con el software de computadora.
6. Para conectar la antena, alinear el conector y atornillarla a la conexión en la parte superior de la tapa del LevelSender.
7. Baje la tapa sobre la antena instalada. Presione la tapa, esto puede requerir un poco de fuerza, ya que hay un O-ring en la parte superior del LevelSender y también en la abertura para la antena en la tapa del LevelSender.
8. Reemplace los tres tornillos para asegurar la tapa superior.



Figura 3-1 Conexión del cable USB

3.4 Ventana principal del software del LevelSender

Para iniciar el software del LevelSender, haga clic en  en su escritorio, o haga clic en el botón Inicio y seleccione: Programas > Solinst > LevelSender.

Se visualizará la ventana principal del software del LevelSender. Desde aquí puede configurar el correo electrónico de la estación doméstica, visualizar las configuraciones del LevelSender, configurar las nuevas estaciones remotas LevelSender, editar las configuraciones existentes del LevelSender, además de recibir y abrir correos electrónicos y datos del LevelSender.

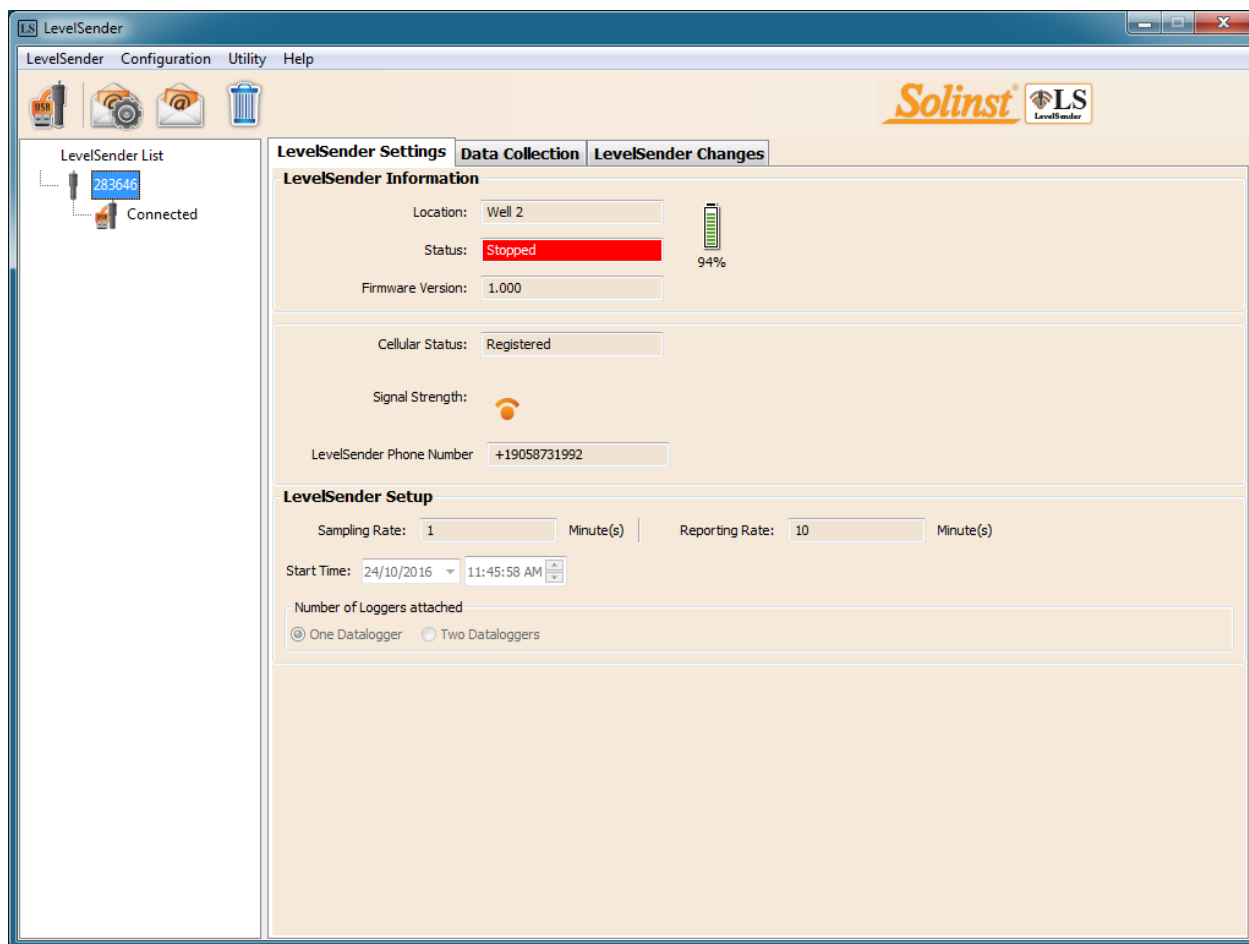



Figura 3-2 Configuraciones del LevelSender

Quando se conecte una nueva estación LevelSender con el cable USB mientras el software esté en funcionamiento, el Asistente de configuración del LevelSender se iniciará de forma automática. Consulte la Sección 4.2.

La ventana en la parte izquierda del software muestra una lista de cada estación LevelSender programada con su número de serie. Si la estación LevelSender se conecta a la computadora de la estación doméstica con un cable USB, esta se identificará con "Conected" (Conectado) y un ícono  debajo.

Para eliminar una estación del LevelSender, haga clic para resaltarla en la lista y luego haga clic en el ícono eliminar .

3.4.1 Opciones del software del LevelSender

Al seleccionar el número de serie de una estación remota del LevelSender programada  desde la lista, se visualizarán las **configuraciones del LevelSender**:

Información del LevelSender


- **Ubicación:** Información del sitio/información específicos que usted ingresa para identificar cada estación del LevelSender.
- **Estado:** el LevelSender estará tanto en el estado “Started” (Iniciado) con un programa de recolección de datos que se haya programado previamente, como en el estado “Stopped” (Detenido) o “Waiting to Start” (Esperando inicio) en la hora de inicio futura que se haya programado.
- **Hora del LevelSender:** reloj interno de tiempo real del LevelSender.
- **Versión de firmware:** se visualizará la versión del firmware de la estación LevelSender.
- **Estado celular:** el LevelSender estará en el estado “Registered” (Registrado) y configurado apropiadamente con el proveedor inalámbrico o en el estado “Not Registered” (No registrado), que quiere decir que el LevelSender no tiene su proveedor inalámbrico conectado de manera apropiada o que hay un problema de comunicación con el proveedor.
- **Potencia de la señal:** Se visualizará la potencia de la señal del módem GSM del LevelSender.
- **Número de teléfono del LevelSender:** es el número de teléfono asociado con la cuenta celular GSM.

Configuración del LevelSender

- **Velocidad de muestreo:** es la velocidad a la que la estación LevelSender recopila datos desde el(los) datalogger(s) conectado(s).
- **Velocidad de generación de informes:** es la velocidad a la que la estación del LevelSender proporciona informes sobre los datos recolectados a través de correo electrónico/SMS.
- **Hora de inicio:** Es la fecha y la hora a la que el LevelSender comenzó a recolectar datos (o fecha y hora a la que el LevelSender está programado para iniciarse).
- **Cantidad de dataloggers adjuntos:** se adjuntará uno o dos dataloggers.

También se encontrarán disponibles las fichas **Data Collection (Recolección de datos)** y **LevelSender Changes (Cambios del LevelSender)**. Consulte las secciones 5.3 y 4.3 para ver las funciones de estas fichas.

3.4.2 Opciones de software del LevelSender conectado

Al seleccionar “Connected” (Conectado) debajo de un LevelSender programado  desde la lista, se mostrarán las fichas **Mobile Settings** (Configuraciones móviles), **Configuration Email Setup** (Configuraciones de correo electrónico), **Data Reporting Setup** (Configuración de informe de datos) y **Diagnostic Information** (Información del diagnóstico).

La función de las primeras tres fichas es revisar las configuraciones que se hayan aplicado previamente a la estación LevelSender conectada. Consulte la sección 8.1 para ver una introducción general de la ficha Información del diagnóstico.

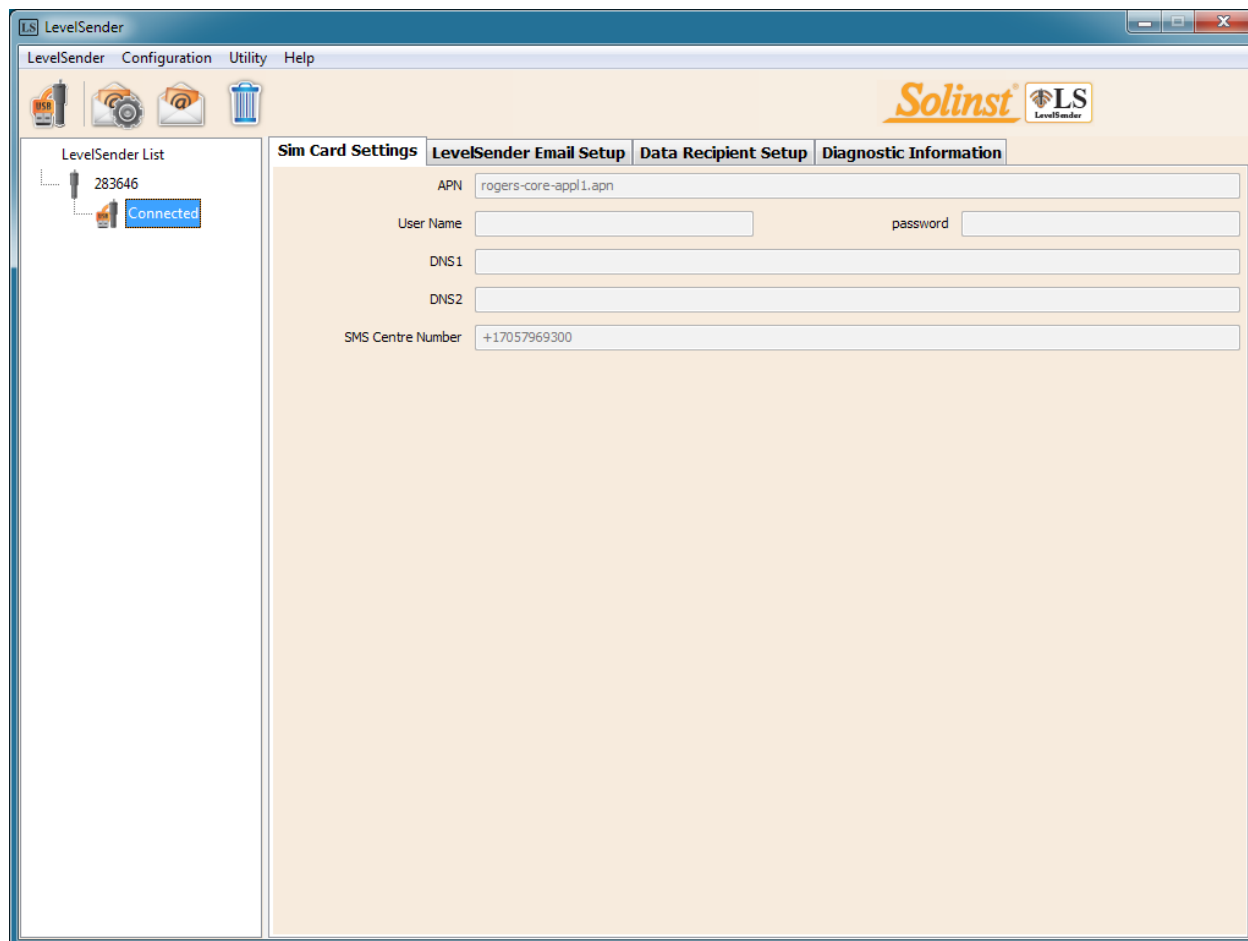


Figura 3-3 Fichas de los LevelSender conectados


4.0 Configuración del LevelSender

4.1 Configuración del correo electrónico de la estación doméstica

Para habilitar la recepción de correos electrónicos y datos en su estación doméstica y enviar actualizaciones remotas, deberá configurar un correo electrónico para su estación doméstica. Se pueden recibir informes desde múltiples estaciones LevelSender hacia un correo electrónico de estación doméstica. Se recomienda configurar una dirección de correo única y dedicada para su estación doméstica.

Nota: Si usted abre 'reportaje de mensajes de data' enviados al correo electrónico del Home Station (estación base) utilizando el programa de correo electrónico en cambio de utilizar el Software del LevelSender, esos mensajes no aparecerán en el listado de la ventana de 'Mensajes Recibidos del correo electrónico'. Solamente "mensajes no leídos" aparecerán en el listado. Por esta razón se recomienda tener una dirección de correo electrónico dedicado y único para el Home Station (estación base).

Nota: El sistema LevelSender admite el uso de IPs dinámicas para la estación doméstica y las estaciones remotas LevelSender.

Para configurar un correo electrónico para su estación doméstica, haga clic en . También puede ir al menú **Configuración** y seleccionar **Email Account Configuration** (Configuración de cuenta de correo electrónico).

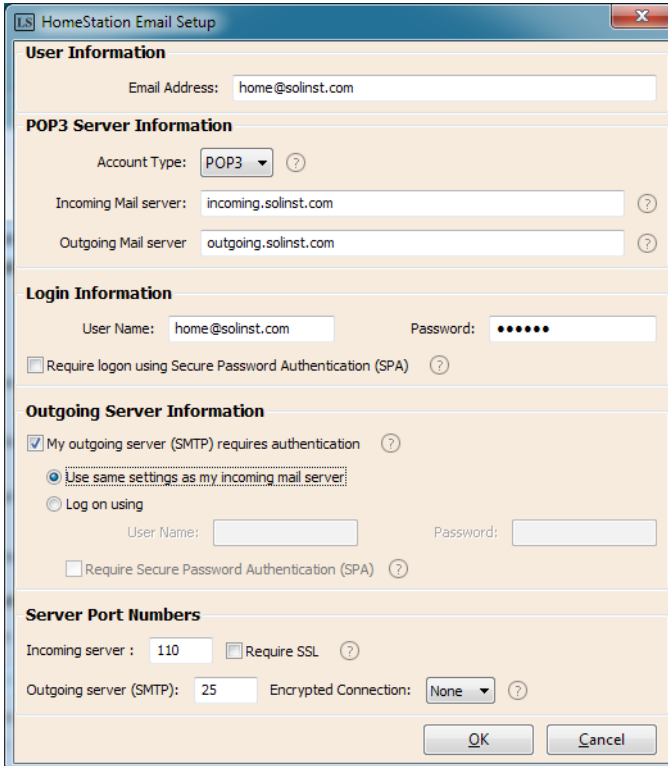


Figura 4-1 Configuración de la cuenta de correo electrónico de la estación doméstica

Ingrese la siguiente información:

Nota: Puede que requiera que su departamento de TI determine alguna de las siguientes informaciones. Consulte el Anexo para obtener información acerca de la configuración de correo electrónico Gmail y Yahoo.

Información del usuario.

- **Dirección de correo electrónico:** es la dirección de correo electrónico que desea utilizar para la recepción de datos en su estación doméstica y enviar actualizaciones remotas con el software del LevelSender.

Información del servidor de correo electrónico

- **Tipo de cuenta:** es el protocolo que usa su servidor para recibir correos electrónicos, puede ser tanto POP3 o IMAP.
- **Servidor de correo entrante:** es el nombre (dominio de acceso) de su servidor de correo entrante (por ejemplo, pop.gmail.com).
- **Servidor de correo saliente (SMTP):** es el nombre (dominio de acceso) de su servidor de correo saliente (SMTP) (por ejemplo, smtp.gmail.com).

Información de inicio de sesión

- **Nombre de usuario:** es el nombre de usuario asociado a la cuenta de correo electrónico (usualmente la dirección de correo electrónico completa).
- **Contraseña:** es la contraseña que se usa para acceder a la cuenta de correo electrónico.
- **Requerir inicio de sesión utilizando autenticación de contraseña de seguridad (SPA):** verifique esta casilla solo si su proveedor de servicio lo solicita. Algunos proveedores de servicio usan esta configuración.

Información del servidor de correo electrónico saliente


- Ingrese la información de seguridad para su servidor de correo saliente. Su proveedor de correo electrónico puede solicitar que proporcione más información para la autenticación en el servidor SMTP.

Número de puerto del servidor

- **Servidor de entrada/servidor de salida (SMTP):** el proveedor del servicio puede solicitar un número de puerto diferente para enviar y recibir correos electrónicos (por ejemplo, para Gmail, consulte el Anexo para obtener más información).
- **Requerir SSL:** verifique esta casilla si el servidor del correo electrónico requiere SSL.
- **Conexión encriptada:** es la opción de encriptación para el servidor de salida (SSL, TLS y AUTO)

Haga clic en Aceptar una vez que haya terminado de ingresar toda la información de las cuentas de correo electrónico de su estación doméstica.

4.1.1 Verificar el correo electrónico de la estación doméstica

Una vez que haya configurado el correo electrónico de su estación doméstica, puede probar si las configuraciones son correctas haciendo clic en .

Esto abrirá el cliente de correo electrónico del LevelSender. El cliente de correo electrónico del LevelSender indicará si la estación doméstica recibió el correo electrónico.

Nota: Si el correo electrónico de prueba no pasó exitosamente, vaya a la sección 8.3 para ver las opciones de solución de problemas.

Puede acceder al cliente de correo electrónico del LevelSender en cualquier momento para ver todos los correos electrónicos recibidos o enviados por la estación doméstica, incluyendo los correos de prueba.

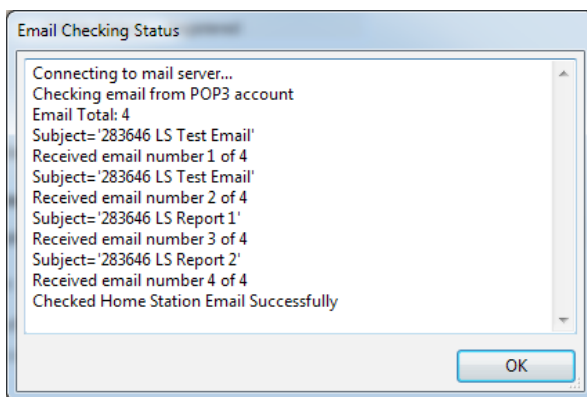


Figura 4-2 Cliente de correo electrónico del LevelSender

4.2 Asistente de configuración del LevelSender

Conecte su estación LevelSender a su computadora con el cable USB.

Si es una estación LevelSender nueva, el Asistente de configuración del LevelSender se iniciará automáticamente si se abre el software del LevelSender, o haga clic en  para iniciar el Asistente.

Nota: Solo puede configurar una estación LevelSender a la vez.

4.2.1 Cómo conectarse al LevelSender

Una vez que el Asistente detecte el LevelSender conectado (puede tardar un par de segundos), haga clic en **Next** (Siguiete) para continuar con la configuración. Haga clic en **Cancel** (Cancelar) para salir del Asistente en cualquier momento.

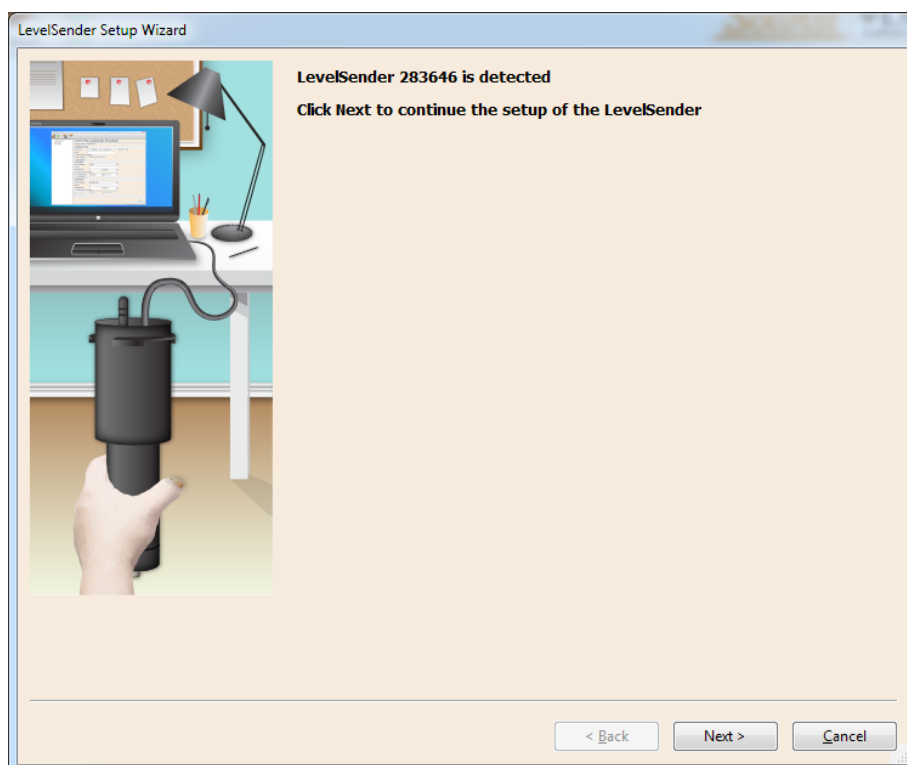


Figura 4-3 Detección del LevelSender

Nota: Si está teniendo problemas conectándose al software del LevelSender, vaya a la sección 8.2 para ver las opciones de solución de problemas.

4.2.2 Configuraciones de la tarjeta SIM

En este paso, ingrese la siguiente información para configurar su red inalámbrica GSM. Esta información se la proporciona su proveedor inalámbrico y está asociada con la tarjeta SIM que le proporcionó el proveedor.

APN (Nombre de punto de acceso): asociada con su cuenta GSM y proporcionada por su proveedor inalámbrico. Cada proveedor tiene su propio APN único (por ejemplo, internet.com).

Nombre de usuario: es el nombre de usuario para la cuenta GSM.

Contraseña: es la contraseña que se ha configurado para la cuenta GSM.

DNS1/DNS2: es la dirección DNS (Servidor de nombre de dominio) del proveedor inalámbrico, por ejemplo, 207.181.101.4.

Nota: Puede que su proveedor de servicio no solicite el nombre de usuario, la contraseña ni las direcciones DNS (por ejemplo, puede que sea una cuenta pública).

Número central para SMS: el número central para el servicio de mensajes cortos (SMS) es responsable de entregar los mensajes de texto desde su red de dispositivos móviles hacia la red de dispositivos móviles de destino.

Haga clic en **Next** (Siguiente) para continuar con la configuración.

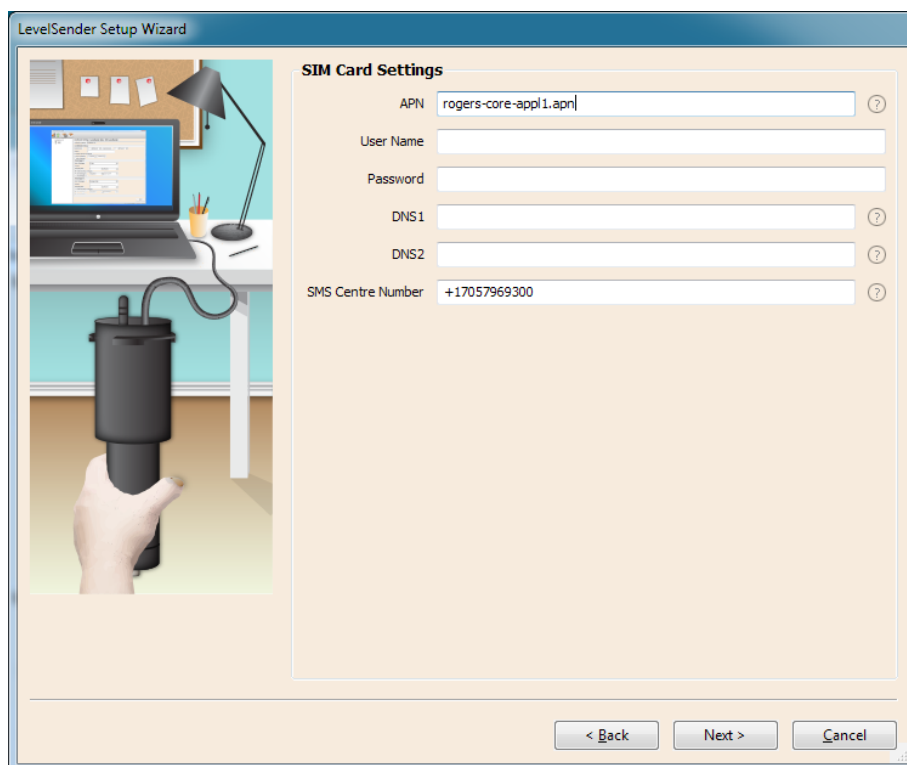


Figura 4-4 Configuración de la tarjeta SIM del LevelSender

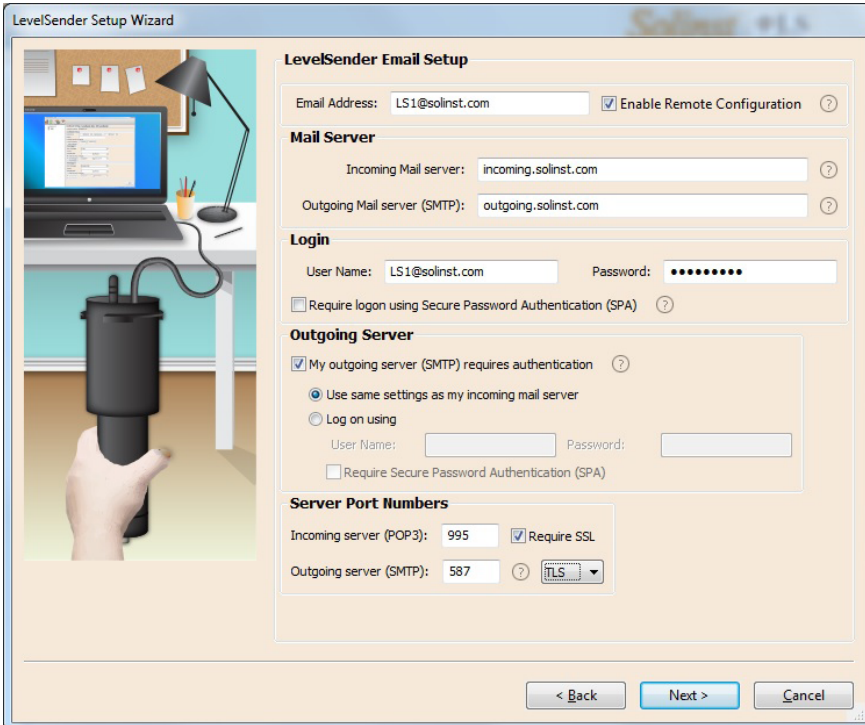
4.2.3 Configuración del correo electrónico del LevelSender

En este paso se programará el LevelSender con una dirección de correo electrónico que se utilizará para enviar datos y recibir actualizaciones remotas. Debe ser una dirección de correo electrónico diferente a la de su estación doméstica. Cada LevelSender debe tener una dirección de correo electrónico única.

Nota: Cada LevelSender debe tener una dirección de correo electrónico única y dedicada. Solinst recomienda crear una nueva dirección de correo electrónico para cada LevelSender.

Ingrese la información de los servidores de correo de entrada y de salida para la cuenta de correo electrónico, así también como el nombre de usuario y la contraseña asociada a la cuenta. Consulte la sección 4.1 para ver la descripción de cada parámetro requerido.

Si está usando una cuenta de correo electrónico con cifrado TLS (por ejemplo, puerto 87) como cuenta de correo para el LevelSender (por ejemplo Outlook.com, Hotmail.com), no le será posible ingresar recipientes de correo electrónicos adicionales para recibir los datos y reportes (ver Sección 4.2.4).



The screenshot displays the 'LevelSender Setup Wizard' window. The main title is 'LevelSender Email Setup'. The interface includes several sections:

- Email Address:** A text field containing 'LS1@solinst.com' and a checked checkbox for 'Enable Remote Configuration'.
- Mail Server:** Two text fields for 'Incoming Mail server' (containing 'incoming.solinst.com') and 'Outgoing Mail server (SMTP)' (containing 'outgoing.solinst.com').
- Login:** Text fields for 'User Name' (containing 'LS1@solinst.com') and 'Password' (masked with dots). A checkbox for 'Require logon using Secure Password Authentication (SPA)' is present.
- Outgoing Server:** A checked checkbox for 'My outgoing server (SMTP) requires authentication'. Below it, the radio button 'Use same settings as my incoming mail server' is selected. There are also fields for 'User Name' and 'Password' for manual authentication, and a checkbox for 'Require Secure Password Authentication (SPA)'.
- Server Port Numbers:** Text fields for 'Incoming server (POP3):' (995) and 'Outgoing server (SMTP):' (587). A checked checkbox for 'Require SSL' is next to the incoming port field. A dropdown menu for the outgoing port is set to 'TLS'.

At the bottom of the window, there are three buttons: '< Back', 'Next >', and 'Cancel'.

Figura 4-5 Configuración de Correo Electrónico para el LevelSender - TLS Habilitado

Unidades más antiguas de LevelSender pueden no ser compatibles con cuentas de correo electrónico que usen cifrado TLS (por ejemplo, puerto 587) como cuenta de correo para el LevelSender (por ejemplo Outlook.com, Hotmail.com); sin embargo, estas pueden ser usadas como cuenta de correo electrónico para el Home Station. Si usted tiene una de esas unidades no habrá opción para seleccionar TLS cuando está realizando la programación del correo electrónico del LevelSender (ver figura 4-6).

The screenshot shows the 'LevelSender Setup Wizard' window. The title bar reads 'LevelSender Setup Wizard'. The main content area is titled 'LevelSender Email Setup'. On the left side of the window, there is a small illustration of a desk with a laptop, a lamp, and a hand holding a black cylindrical device. The right side contains the configuration fields:

- Email Address:** LS1@solinst.com. A checkbox for 'Enable Remote Configuration' is checked.
- Mail Server:** Incoming Mail server: incoming.solinst.com. Outgoing Mail server (SMTP): outgoing.solinst.com.
- Login:** User Name: LS1@solinst.com. Password: masked with dots. A checkbox for 'Require logon using Secure Password Authentication (SPA)' is checked.
- Outgoing Server:** A checkbox for 'My outgoing server (SMTP) requires authentication' is checked. Below it, 'Use same settings as my incoming mail server' is selected with a radio button. There are also 'Log on using' radio buttons and input fields for User Name and Password. A checkbox for 'Require Secure Password Authentication (SPA)' is unchecked.
- Server Port Numbers:** Incoming server (POP3): 110. A checkbox for 'Require SSL' is unchecked. Outgoing server (SMTP): 25.

At the bottom of the window, there are three buttons: '< Back', 'Next >', and 'Cancel'.

Figura 4-6 Configuración del correo electrónico del LevelSender – Sin opción de TLS

Para habilitar la recepción de actualizaciones remotas en la estación LevelSender desde la estación doméstica, asegúrese de marcar la opción **Enable Remote Configuration** (Habilitar configuración remota).

Haga clic en **Next** (Siguiente) para continuar con la configuración.

Nota: Para habilitar la recepción de actualizaciones remotas en la estación LevelSender desde la estación doméstica, asegúrese de marcar la opción **Enable Remote Configuration** (Habilitar configuración remota).

4.2.4 Configuración del destinatario de datos

En este paso ingresará los destinatarios de los informes de datos que se envían desde la estación LevelSender.

Correo electrónico de la estación doméstica: ingrese la dirección de correo electrónico que se configuró para su estación doméstica. Esto permite enviar los datos hacia la base de datos de la computadora personal de la estación doméstica y se pueden visualizar en el software del LevelSender.

Destinatarios del correo electrónico: para añadir un destinatario del correo electrónico ingrese el primer nombre, el apellido y la dirección de correo electrónico del destinatario. Luego haga clic en ADD (AÑADIR). Puede añadir hasta 5 direcciones de correo electrónico.

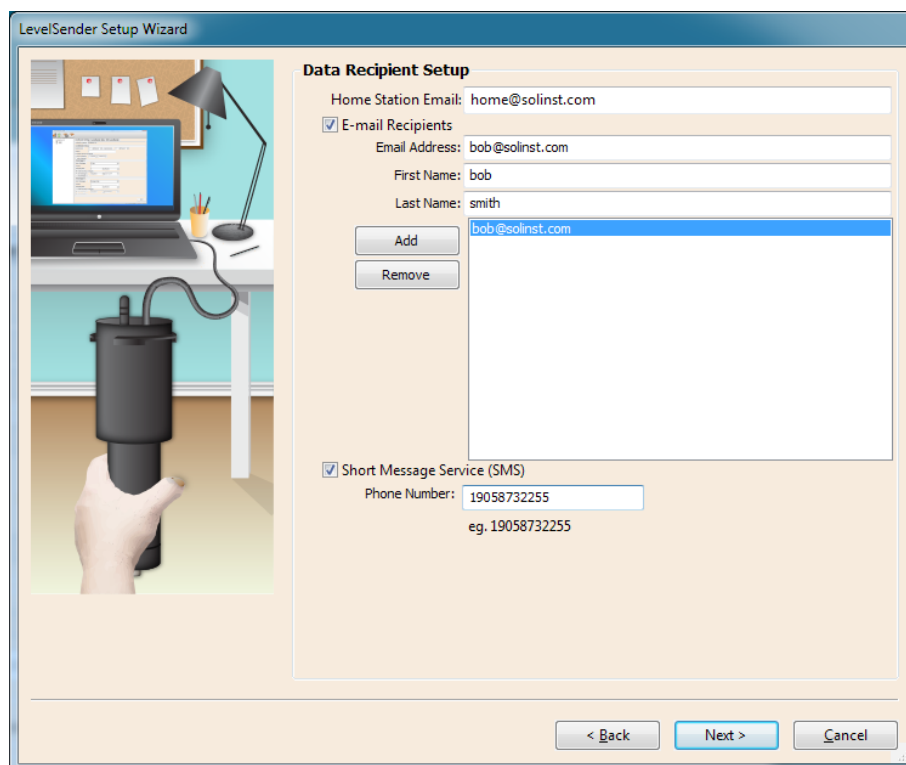


Figura 4-7 Configuración del destinatario de datos

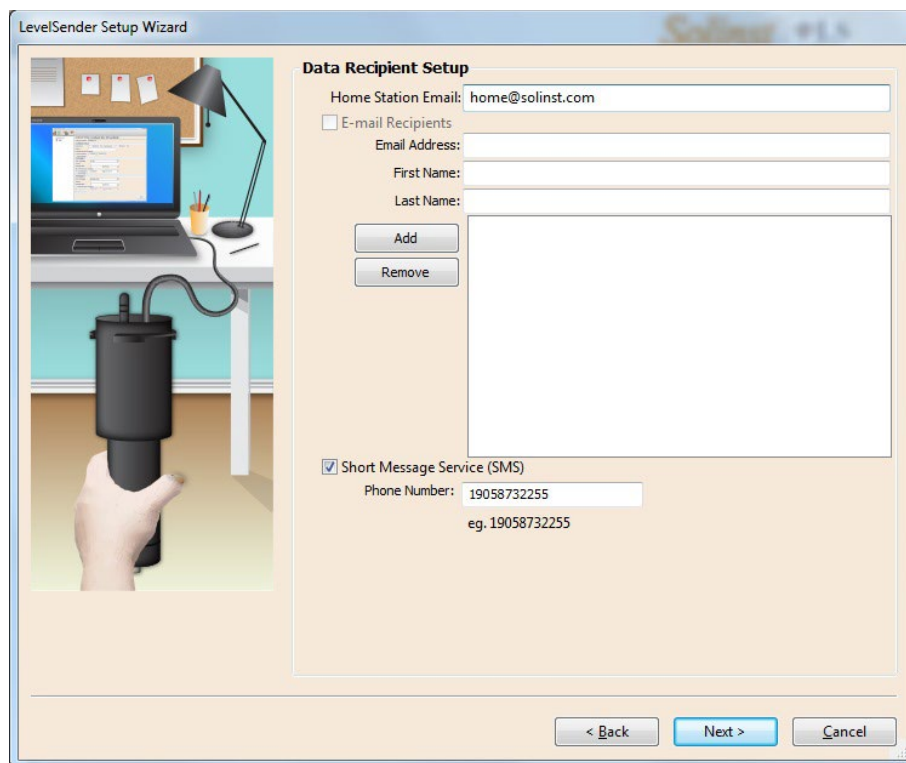


Figura 4-8 Configuración del Recipiente de Datos - TLS Seleccionado – los recipientes de Correo Electrónico no están disponible.

Si está usando una cuenta de correo electrónico con cifrado TLS (por ejemplo, puerto 587) como cuenta de correo para el LevelSender (por ejemplo Outlook.com, Hotmail.com), no le será posible ingresar recipientes de correo electrónico adicionales para recibir los datos y reportes. Los datos y reportes serán recibidos únicamente por la cuenta de correo del Home Station.

Nota: Para retirar un destinatario de la lista, haga clic para resaltarlo y luego haga clic en Remove (Retirar).

Servicio de mensajes cortos (SMS): ingrese el número de teléfono celular que va a recibir los mensajes de textos con los datos. El número debe ingresarse en el siguiente formato: 19058732255

Nota: Si va a añadir un destinatario de SMS, se recomienda que la cuenta asociada con el número de teléfono posea un plan ilimitado para mensajes de texto.

Haga clic en **Next** (Siguiete) para continuar con la configuración.

Nota: Asegúrese de añadir todos los destinatarios, ya que solo puede realizar cambios en esta lista cuando el LevelSender esté conectado a la computadora personal con el cable USB.

4.2.5 Configuración del LevelSender

En este paso configurará el programa de muestreo e informes de su estación LevelSender.

- **Ubicación:** Ingrese la información del sitio/información específicos para identificar cada estación del LevelSender.
- **Velocidad de muestreo:** es la velocidad a la que la estación LevelSender recopila datos desde el(los) datalogger(s) conectado(s). La Velocidad de muestreo puede configurarse desde 1 minuto hasta 99 horas.
- **Velocidad de generación de informes:** es la velocidad a la que la estación del LevelSender proporciona informes sobre los datos recolectados a través de correo electrónico/SMS. La velocidad de generación de informes puede configurarse desde 5 minutos hasta 99 horas. Con cada informe, el LevelSender también verificará si hay actualizaciones remotas desde la estación doméstica. Recuerde verificar la opción **Enable Remote Configuration** (Habilitar configuración remota) en el paso 3 (sección 4.2.3) del Asistente de configuración del LevelSender para permitir las actualizaciones remotas desde la estación doméstica.

Nota: El LevelSender usará la alimentación de las pilas cada vez que este realice muestreos, informes y compruebe si hay actualizaciones. Entonces, los intervalos más frecuentes agotarán la vida de las pilas mucho más rápido. Consulte la sección 2.3.2 para ver la estimación de la vida útil de las pilas.

- **Hora de inicio:** ajuste la fecha y la hora para que el LevelSender comience a recolectar datos y enviar informes.

Nota: Si la hora de inicio es anterior a la hora actual, el LevelSender se iniciará de inmediato.

- **Cantidad de dataloggers adjuntos:** Seleccione uno o dos dataloggers.

Nota: Si quiere configurar sus dataloggers para que registren de manera simultánea una copia de seguridad en su propia memoria interna, puede hacerlo luego de configurar la estación LevelSender y yendo a la ficha LevelSender Changes (Cambios del LevelSender) (sección 4.3). También puede usar el software del Levellogger para programar e iniciar sus dataloggers.

Haga clic en **Next** (Siguiete) para continuar con la configuración.

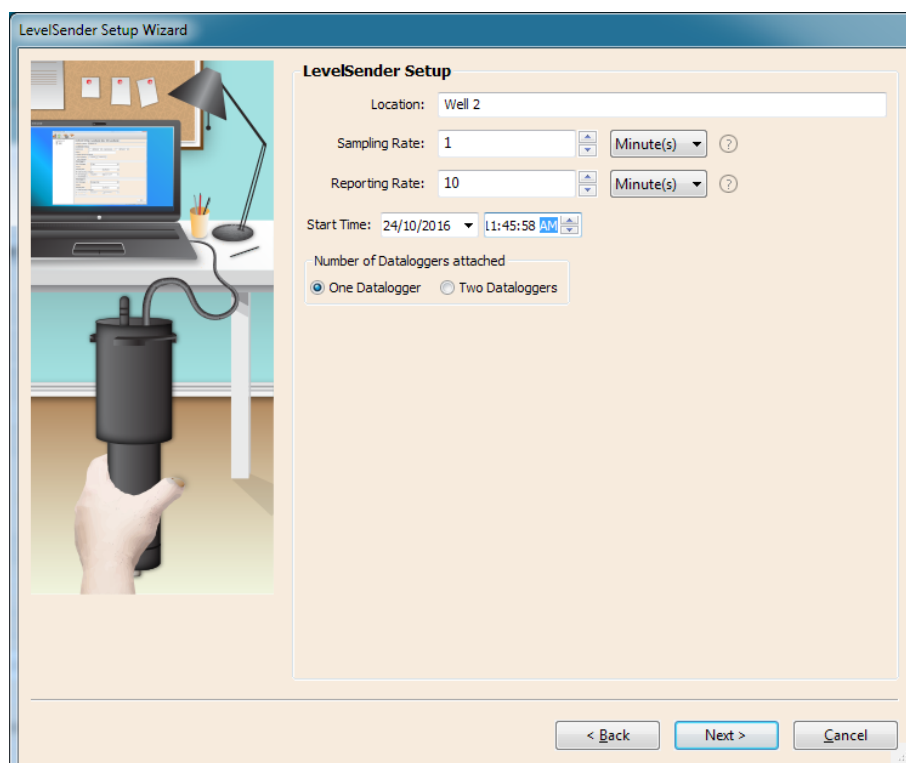


Figura 4-9 Configuración del LevelSender

4.2.6 Diagnóstico previo al inicio

Las pruebas de diagnóstico previo al inicio se realizan de manera automática cuando llega a este paso.

Prueba de las pilas del LevelSender: esta prueba fallará si la carga de las pilas del LevelSender es menor a los 2,5 voltios.

Probar la conexión móvil: verifica si el LevelSender está conectado al proveedor móvil. Las posibles causas de fallos son: tarjeta SIM insertada de forma inapropiada, potencia de señal baja o falla de alimentación.

Enviar correo electrónico de prueba: envía un correo electrónico de prueba a través del correo electrónico del LevelSender a la estación doméstica y los destinatarios.

Nota: Si el correo electrónico de prueba no pasó exitosamente, vaya a la sección 8.3 para ver las opciones de solución de problemas.

Probar el datalogger: prueba la comunicación del(los) datalogger(s) adjunto(s).

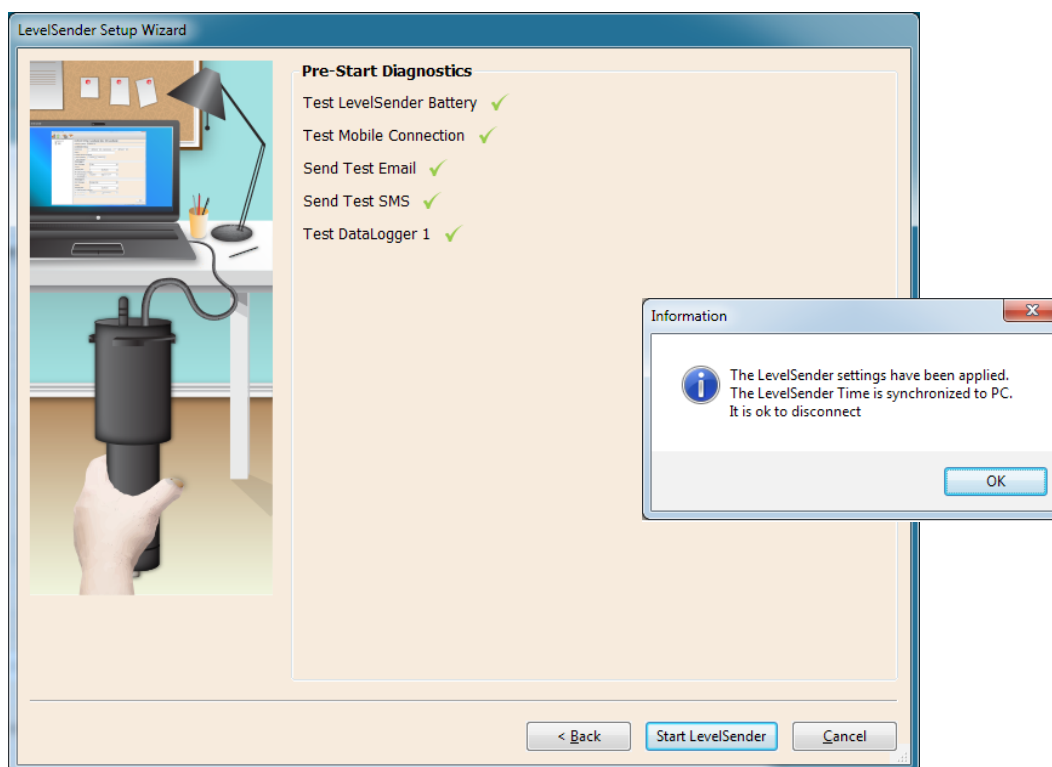



Figura 4-10 Diagnóstico previo al inicio del LevelSender

Cuando todas las pruebas se hayan realizado, haga clic en **Start LevelSender** (Iniciar LevelSender) para completar la configuración de su estación LevelSender. Debería recibir un mensaje diciendo que la programación fue realizada satisfactoriamente y que puede desconectar el cable USB. Haga clic en OK (Aceptar) y la estación LevelSender comenzará a recopilar datos a la hora de inicio programada.

Nota: Se puede detener el muestreo/informe de una estación LevelSender yendo a la ficha Diagnostic Information (Información de diagnóstico) (sección 8.1), o de manera remota usando la ficha LevelSender Changes (Cambios del LevelSender) si se seleccionó la casilla Enable Remote Configuration durante la configuración inicial. Consulte la sección 4.2.3 (aun así, verificará si hay actualizaciones remotas en la velocidad de generación de informes, vea la sección 4.3).

Puede verificar si los destinatarios recibieron los correos electrónicos y mensajes de texto de prueba, incluyendo el correo electrónico de la estación doméstica, haciendo clic en .

4.3 Cambios del LevelSender


Un LevelSender puede actualizarse con cambios de dos maneras:

- De manera directa, conectándolo a una computadora personal con el cable USB y usando el software del LevelSender.
- De manera remota, usando la ficha LevelSender Changes (Cambios del LevelSender) en el software del LevelSender (si está habilitada - Consulte la sección 4.2.3).

Nota: Usted también puede enviar algunos comandos remotos utilizando mensaje de texto por correo electrónico a la dirección del LevelSender (ver sección 8.6).

4.3.1 Actualizaciones del LevelSender por medio de USB

Si necesita hacer cambios a la configuración de la tarjeta SIM, al correo electrónico del LevelSender o a los destinatarios de los datos, necesitará conectar la computadora personal con el cable USB usando el Asistente de configuración del LevelSender.

Seleccione la estación LevelSender desde la lista del software del LevelSender, haga clic en  para iniciar el asistente de configuración. Consulte la Sección 4.2.

Si desea detener el LevelSender, use la ficha **Diagnostic Info** (Información del diagnóstico) (consulte la sección 8.1).

Puede usar la ficha **LevelSender Changes** para actualizar el programa de muestreo/informe de manera remota para un LevelSender (consulte la sección 4.3.2). Necesitará usar esta ficha si desea configurar sus dataloggers conectados para realizar registros de manera independiente. Usted puede actualizar a los destinatarios de la data enviando en correo remoto de comando (ver sección 8.6).

4.3.2 Actualizaciones remotas del LevelSender

Para realizar cambios a una estación remota LevelSender, haga clic en el LevelSender de la lista del software del LevelSender, luego haga clic en la ficha **LevelSender Changes**.

El correo electrónico único que asoció con el LevelSender aparecerá en el campo **LevelSender Email** (Correo electrónico del LevelSender. (Consulte la sección 4.2.3).

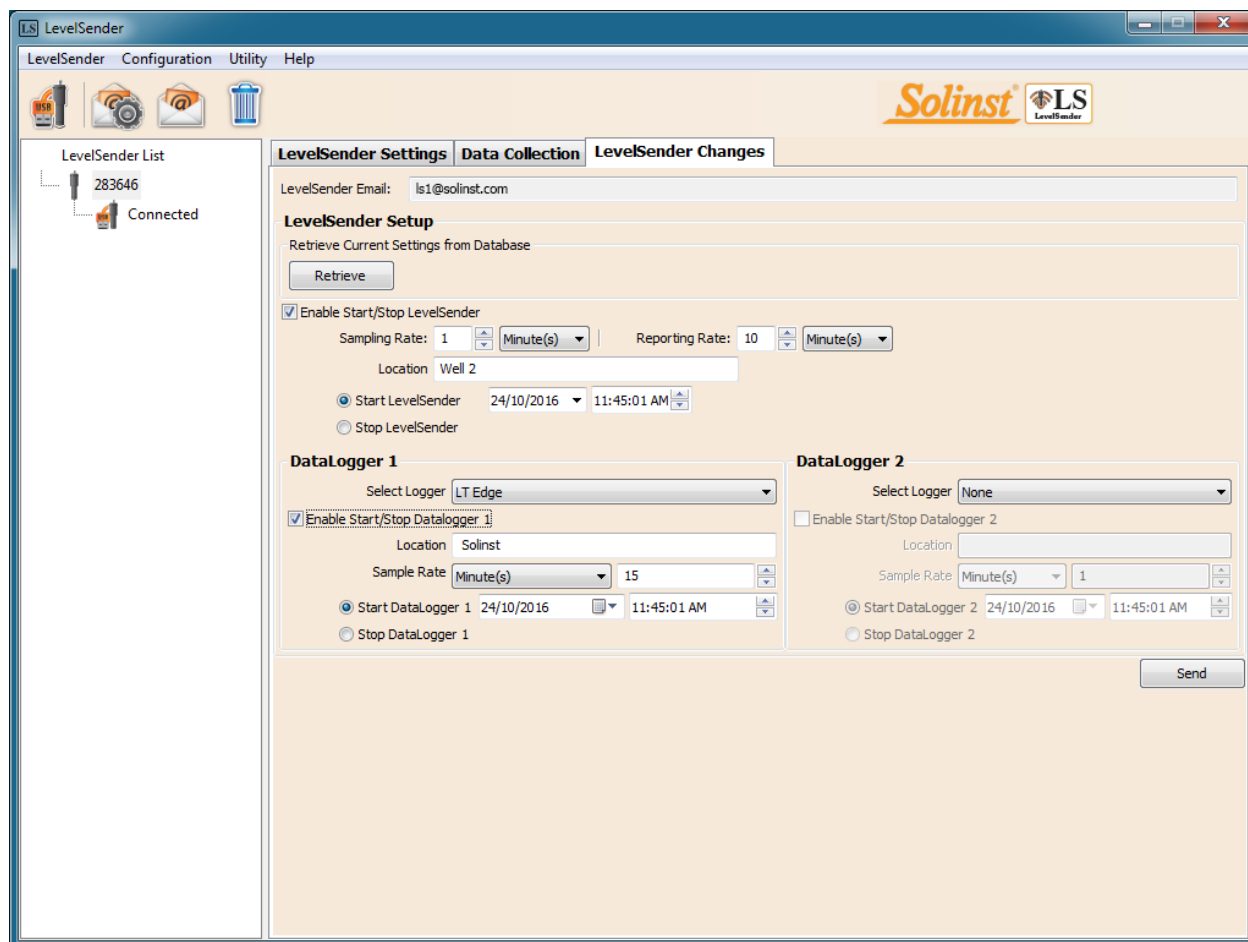


Figura 4-11 Ficha Cambios del LevelSender

Haga clic en el botón **Retrieve** (Recuperar) para obtener las configuraciones actuales del LevelSender y el datalogger. Las configuraciones del datalogger solo están disponibles después de que el software del LevelSender haya recibido al menos un correo electrónico de datos.

Desde aquí, puede editar la configuración del LevelSender, incluyendo la velocidad de muestreo, la velocidad de generación de informes y la ubicación.

Puede configurar una nueva hora de inicio para el LevelSender o detener el muestreo/informe de este.

Nota: Si detiene un LevelSender, este dejará de realizar muestreos/informes, pero continuará verificando actualizaciones remotas de correo electrónico (por ejemplo, una nueva hora de inicio) desde la estación doméstica de acuerdo a la velocidad de generación de informes establecida. Se usará una pequeña cantidad de batería y datos durante estas verificaciones.

Nota: Para detener el informe de su LevelSender y verificar si hay actualizaciones, se debe realizar con el LevelSender conectado directamente al software del LevelSender con el cable USB y la ficha Diagnostics Info (Información del diagnóstico) (consulte la sección 8.1).

También puede configurar los dataloggers conectados para que registren de manera independiente dentro de su propia memoria interna. Puede programar lo siguiente en cada datalogger conectado:

- **Tipo de datalogger:** seleccione el tipo de datalogger conectado, por ejemplo, Levellogger Edge, Barologger Edge, etc.
- **Ubicación:** información del sitio/información específicos que usted ingresa para identificar cada datalogger.
- **Velocidad de muestreo:** es la velocidad a la que el datalogger registra hacia su memoria interna. La velocidad de muestreo depende del tipo de datalogger conectado.

Nota: Cuando use un separador, los dataloggers se identificarán con el número 1 o 2 en el software del LevelSender. Los números se etiquetarán directamente en el separador.

También puede configurar una hora de inicio en el datalogger, o detener el datalogger si ya se encuentra registrando de manera independiente.

Nota: ver las Guías de Usuario de Levellogger y Dataloggers Venteados para más información sobre el tipo de datalogger y sus características.

Una vez que haya terminado de editar las configuraciones del LevelSender, haga clic en **Send** (Enviar). Debería obtener un mensaje diciendo que el correo electrónico de configuración se ha enviado satisfactoriamente hacia la estación remota LevelSender.

Se puede visualizar una copia de este correo electrónico de configuración de la actualización remota del LevelSender en la ficha Sent Email (Correos enviados) dentro de la ficha Data Collection (Recolección de datos (consulte la sección 5.3).

Estos cambios se aplicarán a la estación remota LevelSender durante su siguiente intervalo de informe programado (como se configuró en el paso 5 del Asistente de configuración del LevelSender. Consulte la sección 4.2.5).

Una vez que se hayan aplicado las nuevas configuraciones, se enviará un correo electrónico del LevelSender a la estación doméstica.

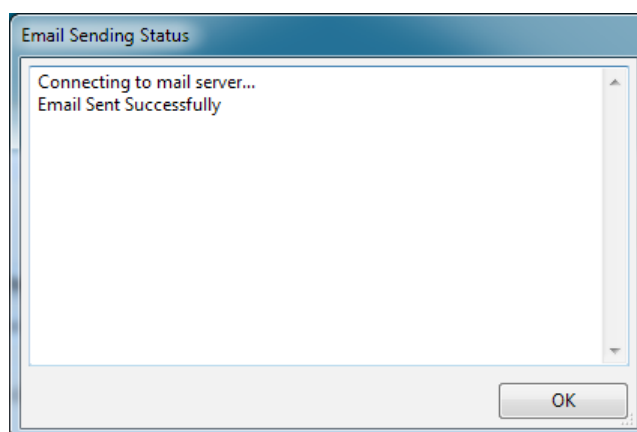


Figura 4-12 Correo electrónico de configuración enviado correctamente

5.0 Datos del LevelSender

Los datos enviados en cada informe del LevelSender se pueden visualizar/acceder de cuatro formas diferentes:

- Como un correo electrónico
- Como un mensaje SMS (de texto)
- Usando el software del LevelSender
- En la base de datos SQLite de la computadora personal de la estación doméstica

Nota: Los datos de archivo *.xle también se guardan automáticamente en la computadora de la estación doméstica en esta ubicación predeterminada: <C:\Users\Name\Documents\LevelSender\Data> (See Section 5.3.2).

5.1 Datos desde correo electrónico

Los datos se envían a cada destinatario de correo electrónico según la velocidad de generación de informes que se haya configurado. Cada informe incluye el número de serie del LevelSender, el número del informe, la ubicación, la carga de las pilas, el programa de muestreo/informe, estado y hora del informe.

También se incluye la información de cada datalogger conectado, como la carga de las pilas, la cantidad de registros en la memoria y la información de los registros en caso de que se haya configurado para registrar de manera independiente.

Se mostrará una lista con todos los datos de muestreo de cada datalogger.

Se incluye un mensaje de resumen al final del correo electrónico.

```
283647 LS Report 1

LevelSender
Serial: 283647
Location: Well 2
Battery: 89%
Sample Rate: 1 minutes
Report Rate: 5 minutes
State: reporting
Start Report: 19/08/2016 12:03:20

Logger 1 Samples
Time, Temperature(Deg C), Level(m)
19/08/2016 12:03:20, 23.6470, 0.4508
19/08/2016 12:04:20, 23.6400, 0.4506
19/08/2016 12:05:20, 23.6360, 0.4502
19/08/2016 12:06:20, 23.6310, 0.4504
19/08/2016 12:07:20, 23.6200, 0.4506

Logger 1
Location: aug8test1
Type: Levellogger Gold
Serial: 1018258
Battery: 98%
Total Logs: 60 of 40000
Log Rate: 0 seconds
Memory Mode: slate
Log Type: linear
State: stopped
Start Logger: 09/08/2016 10:07:45

Logger 2 Samples
Time, Temperature( C), Level(m)
19/08/2016 12:03:20, 23.5340, 10.0094
19/08/2016 12:04:20, 23.5390, 10.0095
19/08/2016 12:05:20, 23.5380, 10.0093
19/08/2016 12:06:20, 23.5350, 10.0097
19/08/2016 12:07:20, 23.5300, 10.0098

Logger 2
Location: aug8test1
Type: Levellogger Edge
Serial: 2010162
Battery: 96%
Total Logs: 1 of 25000
Log Rate: 60 seconds
Memory Mode: slate
Log Type: event
State: stopped
Start Logger: 09/08/2016 10:02:49

MESSAGES: Email+SMS report 1, LS reporting, L1 stopped, L2 stopped, commands received 1,
```

Figura 5-1 Mensaje de correo electrónico del LevelSender

5.2 Datos desde SMS

Los datos se envían a un destinatario de SMS según la velocidad de generación de informes que se haya configurado. En el mensaje SMS se puede ver la misma información que se envió a los destinatarios de correo electrónico (consulte la sección 5.1).

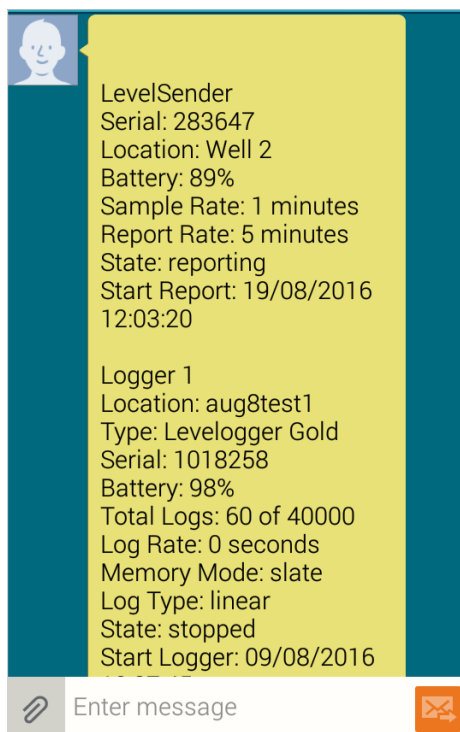


Figura 5-2 Mensaje SMS del LevelSender

5.3 Datos desde el software del LevelSender

Para acceder a los correos electrónicos y los archivos de datos, seleccione la estación desde la lista de LevelSender en el software del LevelSender, luego haga clic en la ficha **Data Collection** (Recolección de datos).

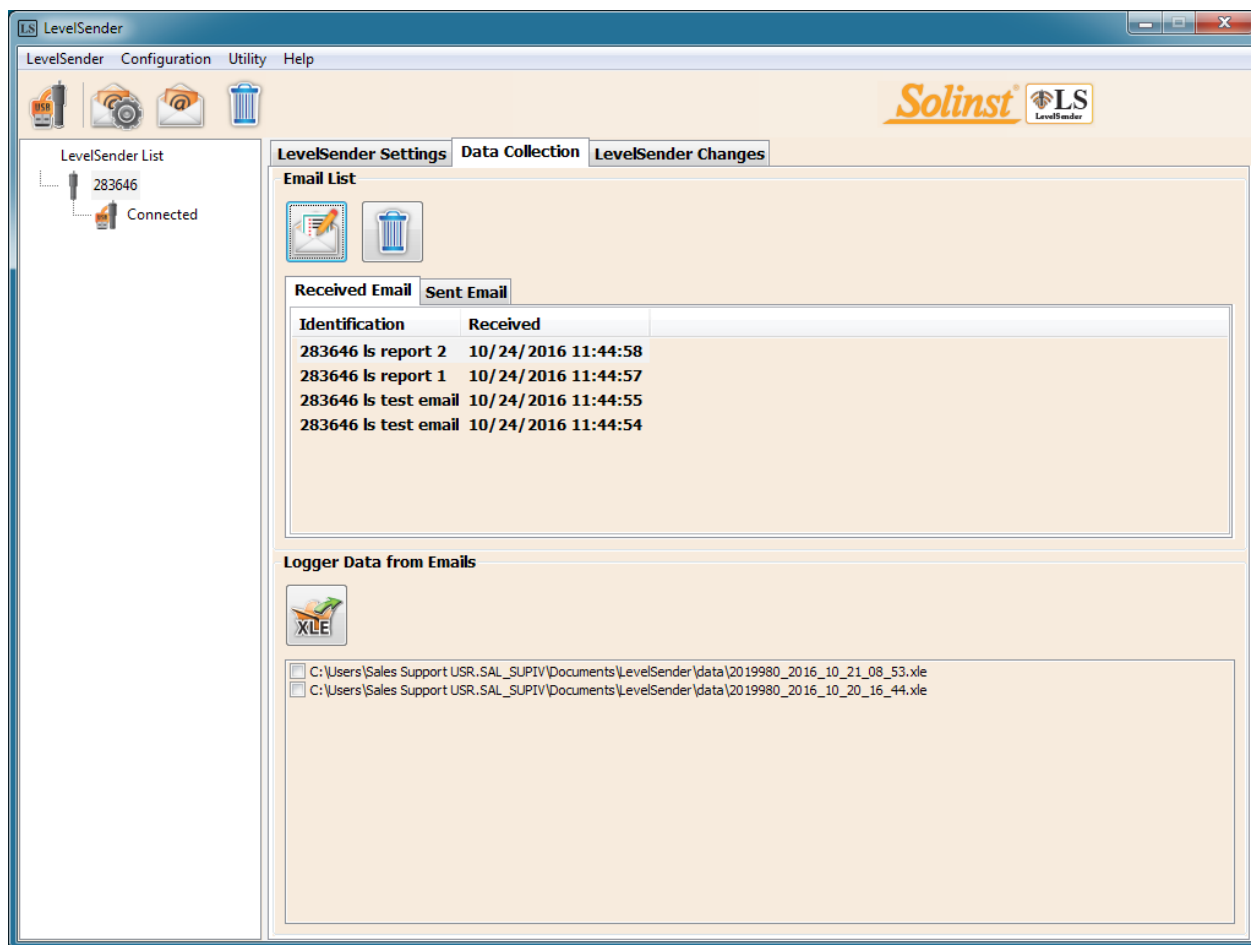


Figura 5-3 Ficha Recolección de datos del LevelSender

5.3.1 Visualización de los correos electrónicos


La ventana **Email List** (Lista de correos electrónicos) mostrará todos los correos electrónicos recibidos (informes) desde la estación LevelSender seleccionada. Cada correo electrónico recibido se identifica por el número de serie del LevelSender, número de informe y la fecha en la que fue recibido.

Los correos enviados (correos de la configuración de actualización remota del LevelSender) se mostrarán en la ficha Sent Emails. Cada correo electrónico enviado se identifica por el número de serie del LevelSender y la fecha en la que se envió el correo electrónico de actualización.


Nota: Si abre los mensajes de informe de datos que se enviaron al correo electrónico de la estación doméstica usando el programa de correo electrónico y no el software del LevelSender, estos informes no se mostrarán en la lista de la ventana Received Email (Correos electrónicos recibidos). Solo se mostrarán en la lista los mensajes “no leídos”.

Nota: Haga clic en  para verificar el correo electrónico de la estación doméstica en el software del LevelSender.



Haga clic en  , o haga doble clic en el correo electrónico de la lista para abrir el correo electrónico en un programa de edición de texto.



Haga clic en  para eliminar el correo electrónico seleccionado.

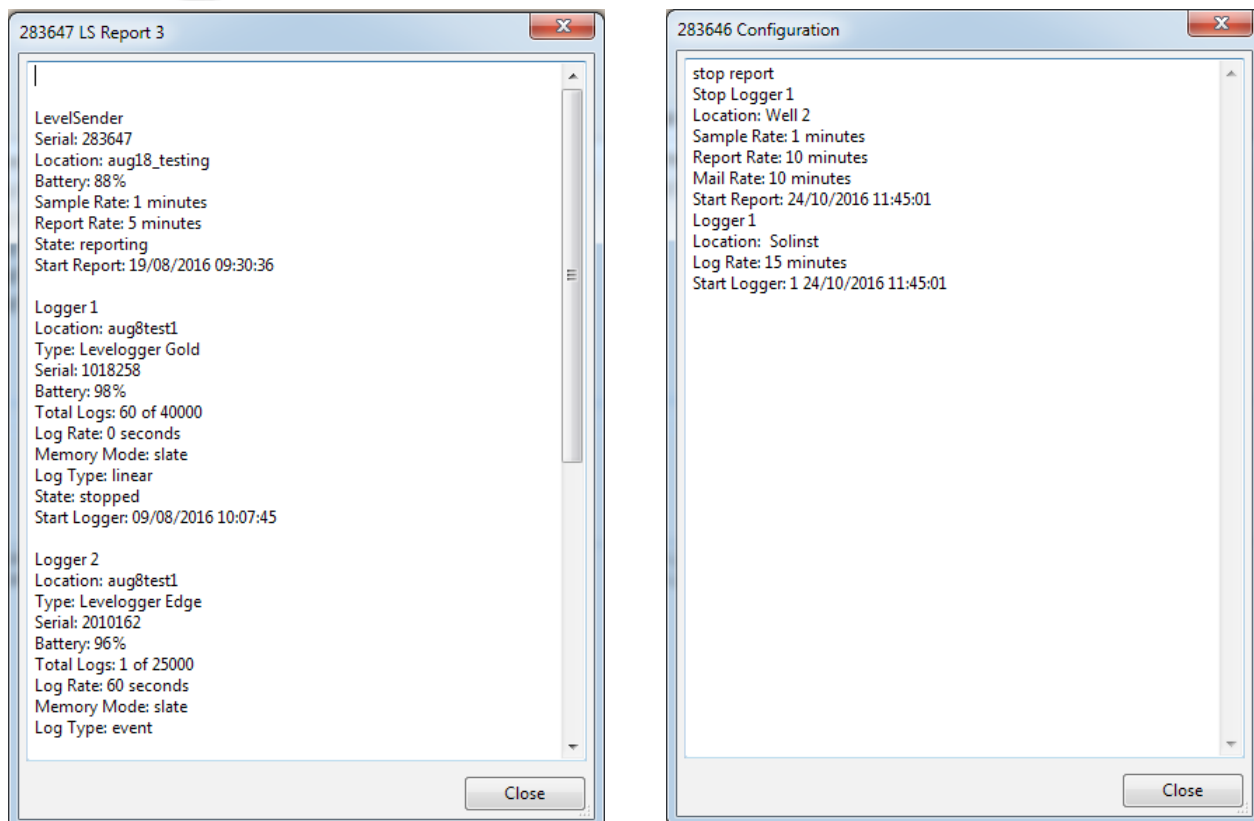


Figure 5-4 Archivo de texto de datos y archivo de texto de correo electrónico de configuración del LevelSender

Los reportes enviados por un LevelSender que está usando una cuenta con cifrado TLS, pueden ingresar como múltiples Correos Recibidos debido a una limitación en el número de caracteres. La serie de reportes serían identificados por el número de serie del LevelSender, número de reporte, fecha y hora en que el reporte fue recibido, así como el número de serie del datalogger del cual el reporte contiene la información y datos. Los datos de cada reporte que es enviado por separado, serán almacenados como un único archivo *.xle para cada datalogger conectado al LevelSender (ver Sección 5.3.2).

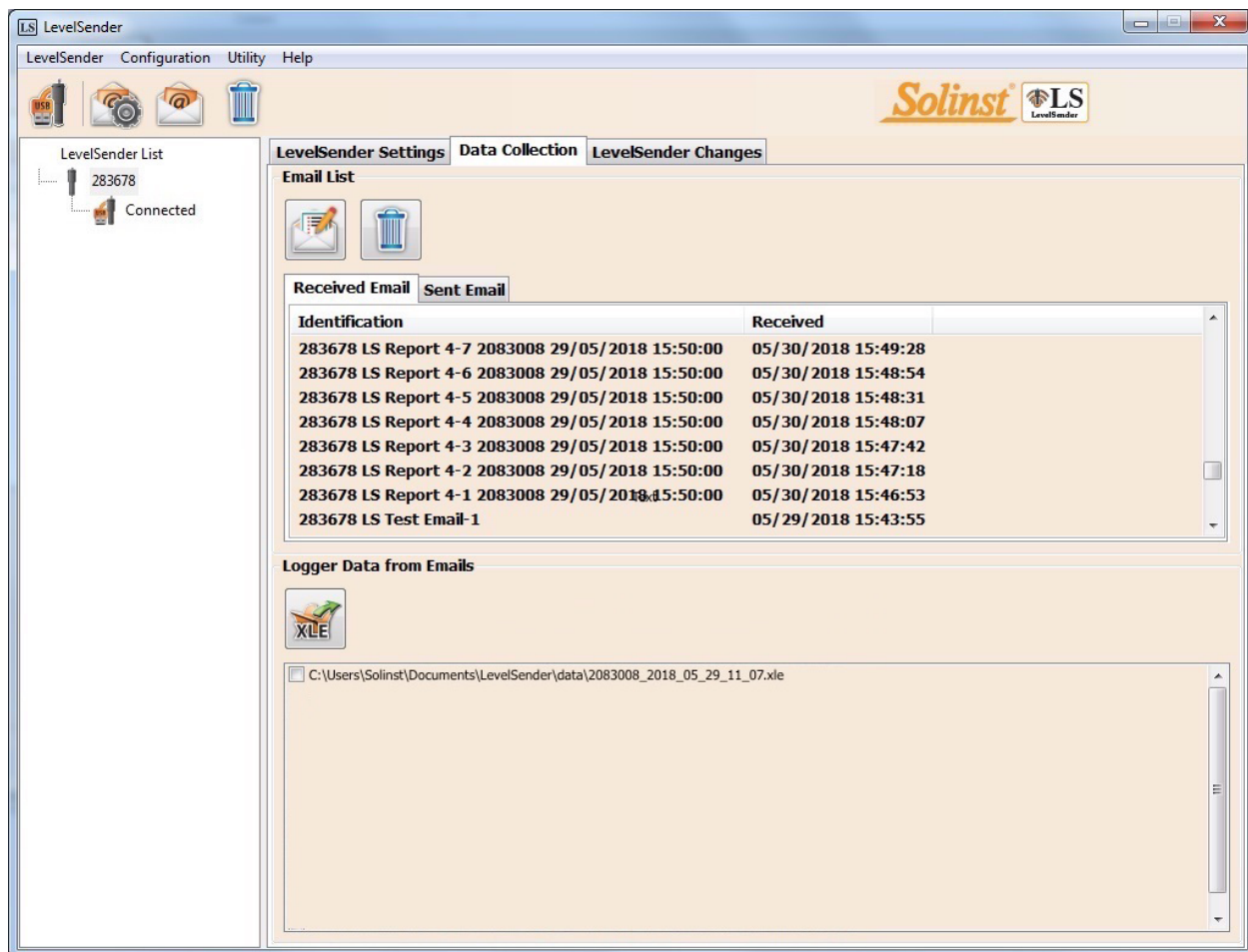


Figura 5-5 Recopilación de datos del LevelSender – Correo con Cifrado TLS

5.3.2 Cómo visualizar y exportar los datos de archivo

Basado en los datos del Levellogger de cada correo electrónico recibido, los archivos *.xle se crean y se muestran en la lista de la ventana **Logger Data from Emails** (Datos de los correos electrónicos del logger).

Los archivos también se guardan automáticamente en la computadora de la estación doméstica en esta ubicación predeterminada: <C:\Users\Name\Documents\LevelSender\Data>

Puede cambiar la ubicación predeterminada yendo al menú **Configuración** y seleccionando Output File Path (Ruta del archivo de salida).

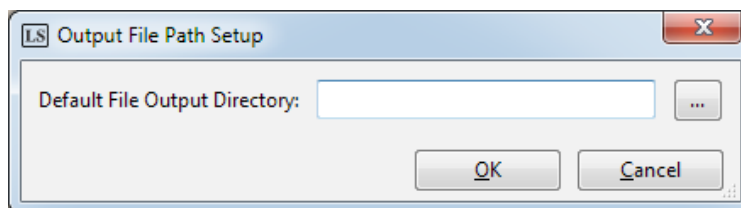



Figura 5-6 Configuración de la ruta del archivo de salida

Seleccione un archivo *.xle y haga clic en  para exportar y guardar en archivo *.xle en una ubicación diferente.

Estos archivos de datos se pueden abrir con el software del Levellogger de Solinst. Consulte la Guía del usuario del Levellogger para obtener más información.

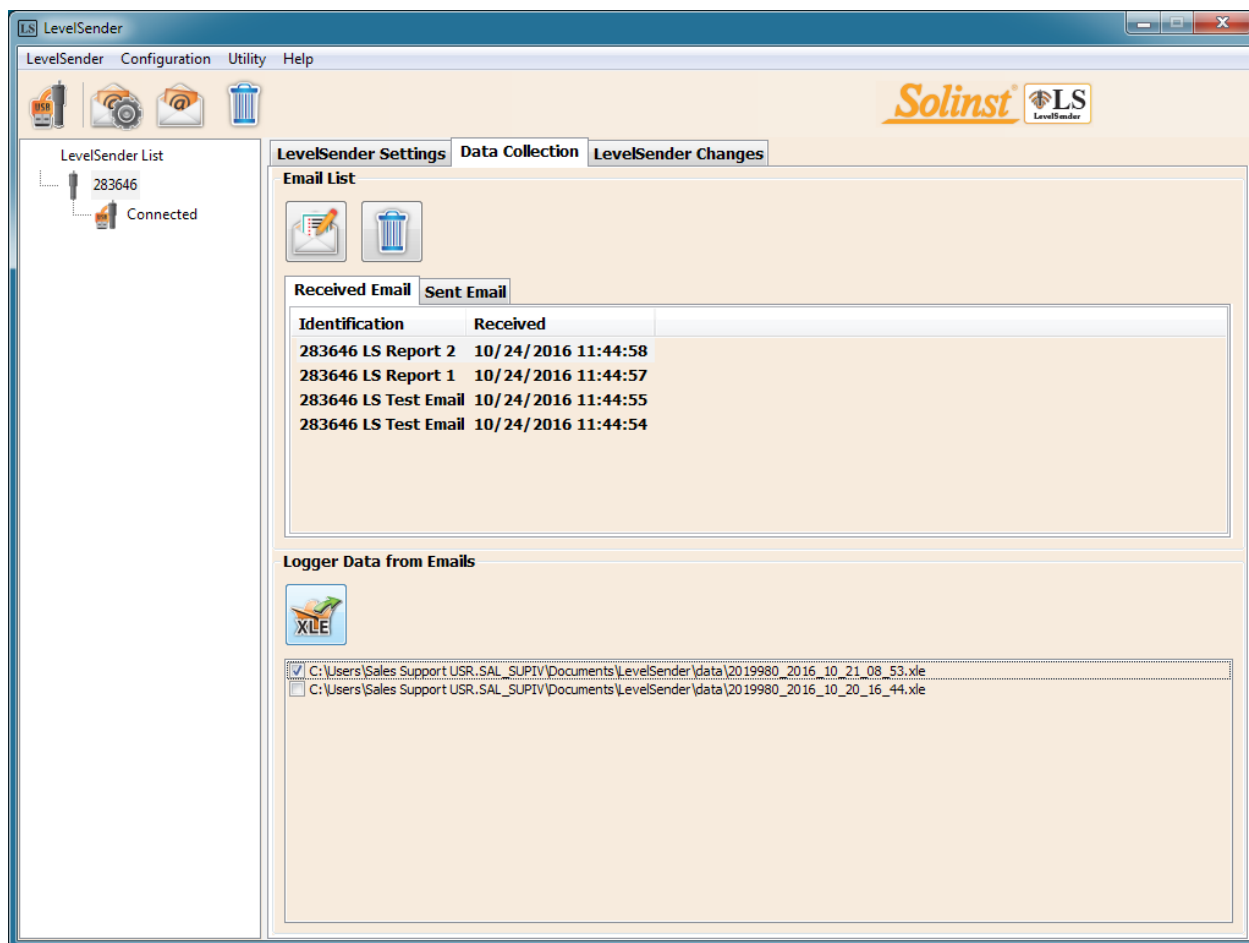


Figura 5-7 Cómo exportar los archivos *.xle

5.4 Base de datos de la estación doméstica

Los datos recibidos en cada informe desde una estación LevelSender se ubican en una base de datos SQLite (archivo *.sqlite) en la computadora de la estación doméstica. Los datos nuevos se anexan a la base de datos existente. El programa guardará los datos en una carpeta que se creará automáticamente en la carpeta Documentos de su computadora. Directorio predeterminado típico: <C:\Users\Name\Documents\LevelSender\db>

Sus propios macros o aplicaciones pueden consultar la base de datos de SQLite para verificar automáticamente actualizaciones y visualizar datos en su propio programa, en un sitio Web o de cualquier otro lugar que usted elija.

6.0 Instalación del LevelSender

El LevelSender ha sido diseñado para instalarse de manera conveniente en un encamisado de pozo de 2" (5 cm) (4" con un adaptador). Sin embargo, se aceptan otras instalaciones si se siguen las precauciones apropiadas.

El LevelSender tiene un Clasificación IP 67 (a prueba de polvo y puede soportar una inmersión de hasta 1 metro por un lapso de hasta 30 min), por lo que no debe ser sumergido por periodos de tiempo prolongado. El rango de temperatura de funcionamiento es de -20 °C a 60 °C.

Antes de configurar el LevelSender con el software de computadora, debe tener la tarjeta SIM y las pilas instaladas, así también como la antena (consulte la sección 2).

Nota: Puede considerar usar un cabezal de pozo con un estilo de protección de tapa extendida en la parte superior. Esto puede permitir el acceso completo a los componentes del cabezal de pozo del LevelSender desde la parte superior del pozo de monitorización. Si está fabricado en plástico, eliminará las interferencias de la señal que pueden causar los encamisados de metal.

6.1 Cómo instalar un LevelSender en un pozo

Cada estación del LevelSender viene con un conjunto de tapa pozos de 2" (50 mm) y un soporte colgante de sujeción. Para acomodar los pozos de 4" (10 cm), hay un adaptador disponible para usarlo con la base del tapa pozos de 2".

Se recomienda usar el soporte colgante de sujeción para añadir seguridad extra cuando se instale(n) el(los) cable(s) de lectura.



Figura 6-1 Accesorios de instalación del LevelSender

A continuación, se muestra el método recomendado para instalar el LevelSender en un pozo de 2":

1. Si va a conectar el LevelSender a un Levellogger que ya se encuentra instalado en el campo con un cable de lectura directa y un conjunto de tapa pozos de Solinst, necesitará retirar la instalación del pozo. Puede guardar la base del tapa pozos, pero no necesitará el inserto del tapa pozos.

Nota: Cada LevelSender viene con un conjunto de tapa pozos de 2" sin el inserto.



Retire la instalación del levellogger existente



Retire el inserto del tapa pozos de la base del tapa pozos

Figura 6-2 Cómo retirar la instalación existente

Nota: Si va a instalar un Levellogger y un Barologger en el mismo pozo, necesitará un separador para conectar ambos dataloggers al LevelSender. Consulte la sección 2.4.1.

2. Instale la base del tapa pozos en el encamisado del pozo.



Figura 6-3 Instale la base del tapa pozos

3. Enrolle el cable de lectura alrededor del soporte colgante de sujeción de la misma manera en que se muestra en la fotografía de abajo, dejando aproximadamente una holgura de 6" en la parte superior del soporte. Use abrazaderas plásticas para asegurar el cable al soporte.

Nota: Al proporcionar suficiente holgura en la parte superior del soporte, usted podrá levantar el LevelSender desde la base del tapa pozos y hacer espacio para un medidor del nivel de agua para realizar mediciones periódicas de profundidad a agua, sin alterar el(los) datalogger(s) de su posición en el fondo del pozo.

Si va a instalar un Barologger, asegure el segundo cable de lectura al soporte colgante de sujeción usando el mismo método.

La longitud del cable de lectura que se enrolló alrededor del soporte colgante de sujeción dependerá de su aplicación. Si va a instalar un Barologger en el mismo pozo, necesitará que la conexión del cable de lectura/cable de lectura directa sea escalonada desde la conexión de los Leveloggers para que quepan dentro del encamisado del pozo de 2". Escalonar las conexiones también permitirá un mayor espacio para un medidor del nivel de agua con la finalidad de realizar mediciones periódicas de profundidad del nivel de agua. Consulte la Sección 6.2.

Nota: Asegúrese de que el peso del cable de lectura no se encuentre sobre una abrazadera plástica, sino, que se encuentre sobre una de las ranuras del soporte.



Figura 6-4 Asegure el cable de lectura al soporte colgante de sujeción

4. Conecte el Levellogger al cable de lectura directa (consulte la guía del usuario del Levellogger para obtener más información, según se requiera). Conecte el cable de lectura directa al cable de lectura. Consulte la sección 2.4 para más detalles. Baje lentamente el(los) datalogger(s) dentro del pozo.



Figura 6-5 Conecte el cable de lectura directa y el Levellogger

5. Baje el conjunto hasta que el soporte colgante de sujeción se asiente en el soporte de la base del tapa pozos.



Figura 6-6 Baje el conjunto dentro del pozo

Nota: Hay tres orificios en la parte superior del soporte colgante de sujeción que pueden utilizarse para asegurar la base del tapa pozos con tornillos.

6. Conecte el extremo superior del cable de lectura al LevelSender (o al separador). Consulte la sección 2.4 para más detalles.



Figura 6-7 Conecte el cable de lectura al LevelSender

Nota: Al proporcionar suficiente holgura en la parte superior del pozo, usted podrá levantar el LevelSender desde la base del tapa pozos, con la finalidad hacer espacio para un medidor del nivel de agua y realizar mediciones periódicas de profundidad a agua, sin alterar el(los) datalogger(s) de la posición en el fondo del pozo.

7. Presione con cuidado el exceso del(los) cable(s) de lectura dentro del pozo, mientras baja el LevelSender hacia su posición. El LevelSender tiene costados planos para que de esta manera quepa al costado del soporte colgante de sujeción. El LevelSender se asentará en el soporte de la base del tapa pozos.



Figura 6-8 Baje el LevelSender hacia su posición

8. Puede instalar el tapa pozos en la base del tapa pozos con la antena en posición curvada.



Figura 6-9 Instale el tapa pozos

Nota: Consulte la guía del usuario del Levellogger para obtener detalles más específicos acerca de la instalación de los Levelloggers y Barologgers.

6.2 Ejemplos de instalación del LevelSender



Figura 6-10 Instalación de un solo Levellogger

Figure 6-11 Instalación del Levellogger y el Barologger (con las conexiones del cable de lectura de forma escalonada)

Nota: Cuando se instala un Barologger, se puede utilizar un Adaptador Óptico en vez de un cable de lectura directa si no se requiere tener una longitud de cable para éste instrumento. Sin embargo, tenga en cuenta que es aconsejable instalar el Barologger en un ambiente de temperatura similar al del Levellogger, y debe suspenderse más allá de la línea de congelamiento además de situarlo a una profundidad a la cual no se presenten fluctuaciones drásticas de temperatura.

6.3 Instalación con el LevelVent

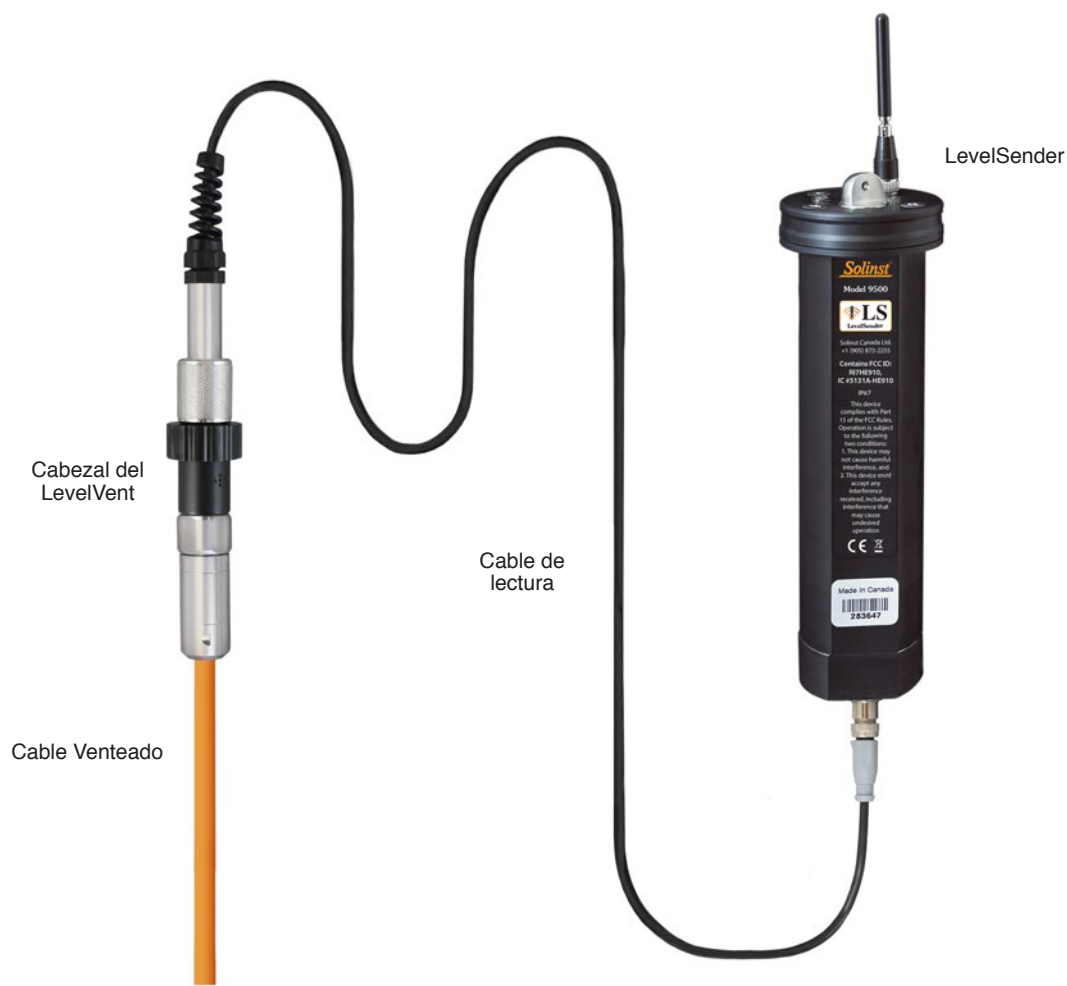


Figure 6-12 Instalación del LevelVent

Nota: ver la Guía de Usuario de los Datalogger Veteados para detalles más específicos sobre la instalación apropiada de los LevelVent.

6.4 Instalación del AquaVent



Figure 6-13 AquaVent Installation

Note: ver la Guía de Usuario de los Datalogger Venteados para detalles más específicos sobre la instalación apropiada de los AquaVent.

6.5 Consideraciones de la Antena

Usted debe considerar realizar una prueba de recepción de señal celular en el lugar de monitoreo antes de instalar el LevelSender. Puede hacer una prueba con su teléfono celular para ver la recepción.

En general:

1-2 barras significa una señal débil y pueden presentarse problemas con la transmisión de la data. Se debe considerar una antena alternativa o añadir un cable de extensión para instalar la antena por fuera del recinto destinado para el LevelSender. Si es posible, re-ubicar la localización donde haya una mejor señal en el sitio del monitoreo.

Nota: El tipo de recinto que se este considerando puede afectar la recepción de la señal, por ejemplo, una caja protectora de acero puede causar interferencia a la señal. Instalar la antena por fuera de la caja corrige este inconveniente.

3-4 barras significa una señal buena a excelente – no debe haber problemas de transmisión.

7.0 Mantenimiento del LevelSender

Como sucede con muchos proyectos de monitorización de agua subterránea y de superficie, debería seleccionar el equipo apropiado y determinar un programa de mantenimiento basado en el entorno de monitorización específico para su aplicación.

Para el LevelSender, los Levelloggers, LevelVent y AquaVent, esto significa seleccionar el rango de presión apropiado, asegurándose de monitorizar las temperaturas que estén dentro de las especificaciones de los instrumentos, y asegurándose de que los materiales mojados sean compatibles con la química del sitio. Vea la guía del usuario del Levellogger y Dataloggers Venteados para consultar información importante acerca del mantenimiento de su datalogger del Levellogger, LevelVent y AquaVent.

Se debe reemplazar las pilas del LevelSender regularmente, basándose en el uso. Consulte la sección 2.3 para saber la estimación de la vida útil de las pilas y las instrucciones de instalación. Cada LevelSender envía el porcentaje de vida útil de las pilas para permitir la monitorización remota del nivel de las pilas. **Se recomienda reemplazar las baterías cuando el porcentaje llega a 60%.**

Cuando no se encuentre en uso, se debe desconectar el cable de lectura y reemplazar la tapa anti-polvo de la conexión del datalogger del LevelSender. Se deben retirar las pilas y las tarjetas SIM del LevelSender durante el almacenamiento.

Nota: Para acceder a la SIM Card, usted debe remover la tapa superior del LevelSender. Remueva los tres tornillos con destornillador de estrella, afloje la antena de la base dándole tres vueltas completas, y remueva la tapa junto con la antena.



7.1 Actualizaciones de firmware

La Firmware Upgrade Utility (Utilidad de actualización de firmware) se usa para cargar los nuevos archivos de firmware para un LevelSender. La utilidad de actualización de firmware puede iniciarse desde el menú **Utilities** (Utilidades) en la parte superior del software del Levellogger.

El archivo comprimido del firmware puede obtenerse de: <http://www.solinst.com/downloads/>

Asegúrese de descomprimir el archivo de firmware después de descargarlo para poder acceder al archivo *.ssf.

Para cargar un firmware nuevo al LevelSender, siga estos pasos:

1. Conecte la estación LevelSender a la computadora con el cable USB (asegúrese de que el cable de lectura/separador se encuentren desconectados y que el LevelSender se haya detenido: consulte la sección 8.1). Una vez conectado el LevelSender, oprima la pestaña de configuraciones y verifique que el porcentaje de la batería esta por encima del 60% - ver sección 3.4.
2. Abra la Firmware Upgrade Utility de Solinst desde el menú Utilidades en la ventana principal del software del LevelSender. Escoja el puerto de comunicación al que está conectado el LevelSender y asegúrese de que la velocidad de baudios esté establecida en 9600.
3. Haga clic en el botón "Abrir" , que debería abrir un diálogo de archivo pidiendo que cargue el archivo de firmware (*.ssf). Navegue hacia el directorio donde se guardó el archivo de firmware en su computadora, luego haga clic en el archivo y haga clic en "Abrir".
4. Marque la casilla "Firmware Information" (Información del archivo de firmware) para asegurarse de que el archivo abierto sea el correcto.
5. Haga clic en el botón "Upload Firmware"  (Cargar firmware), para iniciar el proceso de carga de firmware.
6. Si se produce un error de comunicación y se indica en la ventana de "Datalogger Status", tanto antes del mensaje "Verified Program Checksum" (Redundancia del programa verificada) como después de "Program Information Section" (Sección de información del programa), reinicie el proceso de actualización.
7. No obstante, si se produce un error de comunicación entre los mensajes "Verified Program Checksum" y "Program Information Section", contacte a Solinst. Necesitará dar el número de serie del LevelSender y explicar la ubicación exacta del mensaje de error.

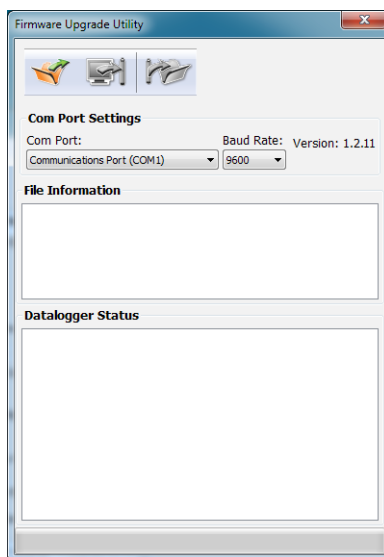


Figura 7-1 Actualización de firmware del LevelSender

Nota: Es importante que la comunicación entre la computadora y el LevelSender no se interrumpa durante la carga de firmware. Por ello, asegúrese de cerrar todos los programas que estén en ejecución, incluyendo los protectores de pantalla, y no desconecte el LevelSender antes de que termine la carga.

8.0 Resolución de problemas del LevelSender

Cada LevelSender envía el porcentaje de vida útil de las pilas para permitir la monitorización remota.

8.1 Información del diagnóstico del LevelSender

La ficha **Diagnostic Information** (Información del diagnóstico) puede usarse para realizar pruebas de diagnóstico individuales cuando el LevelSender está conectado a la computadora con el cable USB.

Prueba de las pilas del LevelSender: esta prueba fallará si la carga de las pilas del LevelSender es menor a los 2,5 voltios.

Probar la conexión móvil: verifica si el LevelSender está conectado al proveedor móvil. Las posibles causas de fallos son: tarjeta SIM insertada de forma inapropiada, potencia de señal baja o falla de alimentación.

Enviar correo electrónico de prueba: Envía un correo electrónico de prueba a través del correo electrónico del LevelSender.

Probar el datalogger: prueba la comunicación del(los) datalogger(s) adjunto(s).

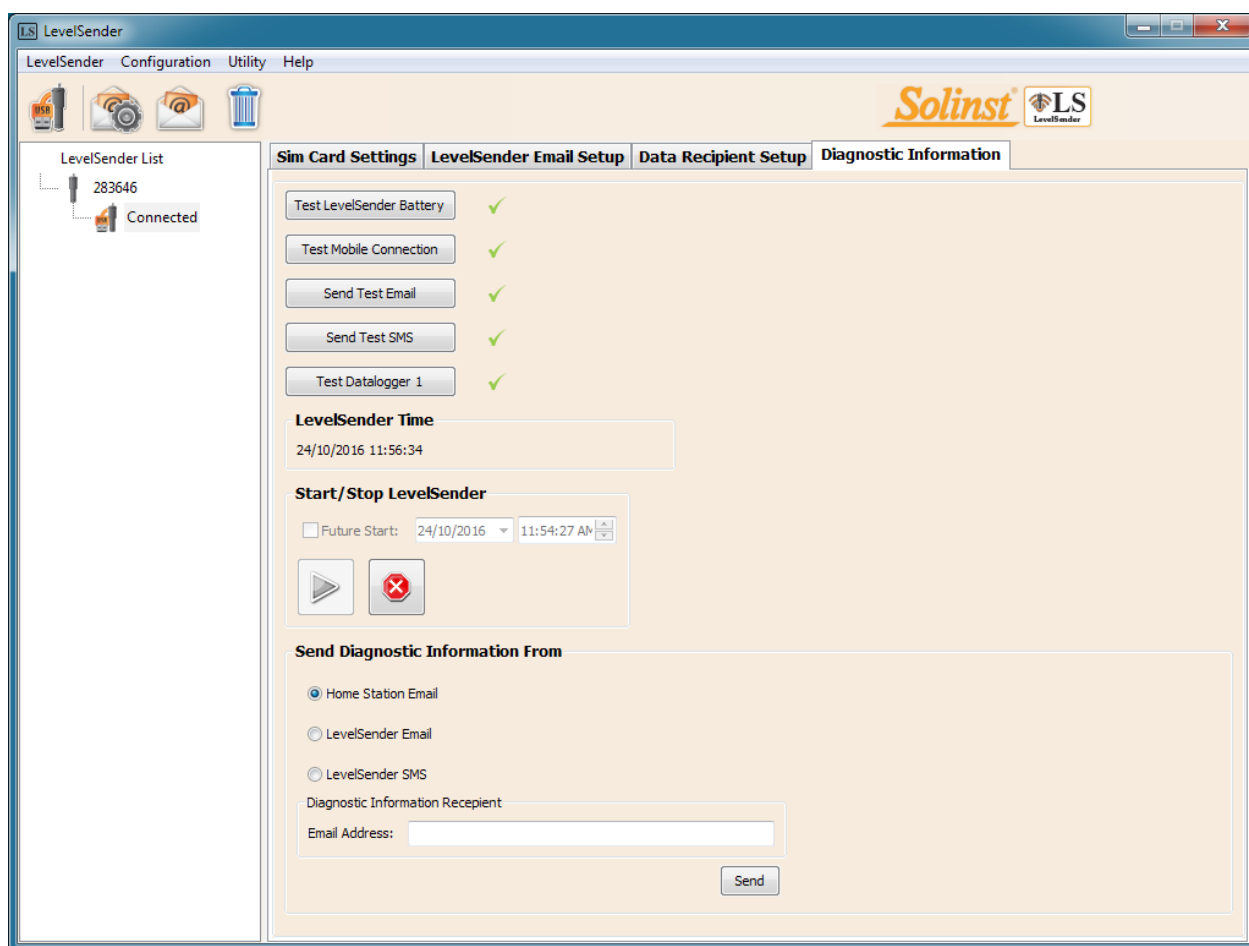




Figura 8-1 Información del diagnóstico del LevelSender

Desde esta ficha, usted también puede detener  o iniciar  un LevelSender de forma inmediata, o configurar una hora de inicio futura marcando la casilla, ajustando la hora y haciendo clic en el botón start (iniciar).

Luego de realizar todas las pruebas, usted puede enviar un informe de diagnóstico desde el correo electrónico de la estación doméstica, el correo electrónico del LevelSender o el SMS del LevelSender a un destinatario de su preferencia.

El informe puede usarse para sus propios propósitos o enviarse a Solinst para obtener mayor asistencia.

```
283646 Configuration

LS SETTINGS
Serial Number: 283646
Software Version: 1.0000
Software Build: 811.000
Hardware Version: 1.0000
Battery Voltage: 4.9482
State: stop
Report Port: email
Started: 24/10/2016 11:45:58
Stopped: 24/10/2016 11:36:42
Reports Sent: 0
Samples Taken: 0
Emails Sent: 1
Emails Received: 0
SMS Sent: 1
SMS Received: 0
Mail Rate (min): 10
Reply Anyone: on
User Password: off
Admin Password: off
Detail: off
Startup: report
AutoTime: 1
Radio Timing1: TimeOut(ms)=150 Retries=3 Delay(ms)=50 PowerUp(ms)=16000
Radio Timing2: DataTime(ms)=500 UseRxTimers=1 DropTime(ms)=111
Mail Timing: SMSDelay(ms)=3000 MaxMail=20 MailDelay(ms)=0 MailLines=100
Logger Timing: RxTimeOut(ms)=500 Retries=3 Delay(ms)=10 TxTimeOut(ms)=2
Prompt: 0
SMS Report: on
Clear Inbox: 3
DCO: 243
Time Compensation: 0

LevelSender
Serial: 283646
Location: Well 2
Battery: 86%
Sample Rate: 1 minutes
Report Rate: 10 minutes
State: stopped
Start Report: 24/10/2016 11:45:58

Logger 1
Location: remote change test
Type: Levellogger Edge, M5, 3.0040
Serial: 2019980
Battery: 66%
Total Logs: 661 of 40000
Log Rate: 10 seconds
Memory Mode: slate
Log Type: linear
State: stopped
Start Logger: 12/10/2016 12:13:07
```

Figura 8-2 Ejemplo de información del diagnóstico del LevelSender

8.2 No Se Puede Comunicar con el Software del LevelSender

Descargue la versión más actualizada del www.solinst.com/downloads/. La versión más actualizada contiene los drivers (controladores) USB requeridos para que los Levelloggers puedan comunicarse con su PC y dispositivos USB conectados (tal como el LevelSender). Asegúrese que el LevelSender tenga instalada la versión más actualizada de firmware la cual puede descargar del www.solinst.com/downloads/.

8.3 Correo electrónico de Prueba Falla Durante la Configuración

Si el correo electrónico de prueba falla durante la configuración inicial del LevelSender, verifique lo siguiente:

1. Las configuraciones del correo electrónico están correctas. Asegúrese de haber seleccionado el Servidor apropiado y la información del Login (Ingreso) son las correctas para el correo electrónico que esta utilizando.
2. Si ha verificado que las configuraciones están correctas, su cuenta de correo electrónico puede estar bloqueando el acceso desde un “Less Secure App” (App de Seguridad Inferior).
 - Ingrese a su cuenta de correo electrónico. Verifique si recibió un mensaje de advertencia. Si es así, siga los pasos en la cuenta de correo electrónico para permitir el acceso.
 - Una vez terminados los pasos, regrese a los pasos iniciales desde el comienzo para configurar el LevelSender.

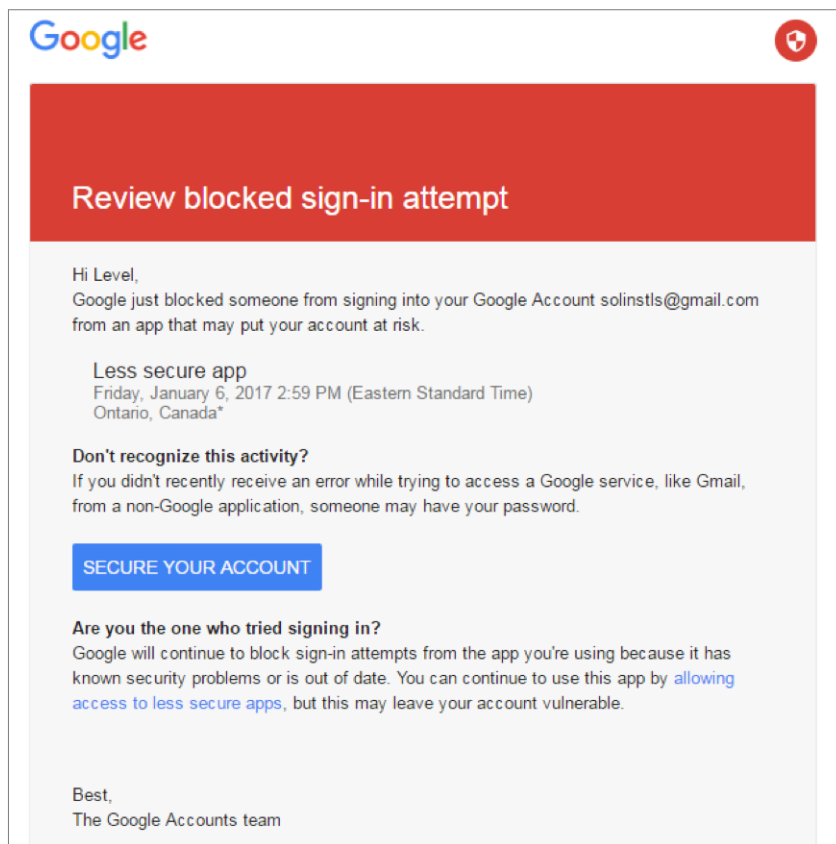


Figura 8-3 Ejemplo de Correo Electrónico de Advertencia con una Cuenta Gmail

8.4 Home Station (estación base) No Recibe Reportes

Si no esta recibiendo reportes en la Home Station (estación base), puede ser por las siguientes causas:

1. Usted ha abierto el reporte de correo electrónico utilizando el programa/app antes de verlo en el Software del LevelSender. Solamente “mensajes no leídos” se mostrarán en el Software del LevelSender.
2. La batería del LevelSender se ha drenado. Verifique el porcentaje de la batería desde el último reportaje. Las baterías deben reemplazarse cuando lleguen a un 60% de carga.
3. La SIM card fue removida o no esta trabajando correctamente.
4. La instalación del LevelSender dentro de una caja de acero puede bloquear la señal celular. Puede ser también que hay algo más que este bloqueando la señal celular evitando que transmita adecuadamente.
5. La configuración del correo electrónico en la Home Station (estación base) pudo haber cambiado. Asegúrese que sean iguales a las configuradas en el Software del LevelSender.

8.5 Recepción de Reportes de Data Errónea

Si su reportajes contienen registros fechados con puntos de data 999999.0, esto indica que la conexión entre el LevelSender y el Levellogger se ha interrumpido. Esto puede significar que un Levellogger no esta trabajando, o que hay un problema con el Reader Cable del LevelSender, o que hay un problema con Cable de Lectura Directa o con el Adaptador Óptico.

```
LevelSender
Serial: 1003
Location: test
Battery: 78%
Sample Rate: 1 minutes
Report Rate: 5 minutes
State: reporting
Start Report: 15/12/2016 16:30:45

Logger 1
NA

Logger 2
NA

Logger 1 Samples
Time, Measurement(units), Measurement(units)...
15/12/2016 16:30:45, 999999.0, 999999.0
15/12/2016 16:31:45, 999999.0, 999999.0
15/12/2016 16:32:45, 999999.0, 999999.0
15/12/2016 16:33:45, 999999.0, 999999.0
15/12/2016 16:34:45, 999999.0, 999999.0

MESSAGES: Email report 1, LS reporting, L1 stopped, L2 off, commands received 1, lost samples 5,
```

Figura 8-4 Ejemplo de un Reportaje que contiene puntos de data 999999.0

8.6 Comandos Remoto por Correo Electrónico

Comandos remotos se pueden enviar por correo electrónico directamente al LevelSender. Esto se puede hacer mediante un correo de texto al correo electrónico del LevelSender. No requiere encabezamiento ni firma. La tabla siguiente indica los comandos disponibles.

Comando Remoto	Comando Syntax
Configuraciones del LevelSender – reporta las configuraciones del LevelSender	LS SETTINGS
Agregue SMS al Destinatario y Reportaje – enciende el reportaje por SMS y agrega el teléfono del destinatario del SMS (se requieren ambos comandos)	SMS RECIPIENT <i>agregue el número de teléfono</i> SMS REPORT ON
Cambia el Correo el Destinatario – actualiza los destinatarios quienes reciben reportajes (hasta cinco en total) ***asegura que todos los correos, incluyendo el correo del Home Station. Aparecen en la lista ya que este comando restablece toda lista	SMTP RECIPIENT: <i>agregue los email address</i> (separe cada email con una coma)


Table 8-1 Comandos Remoto por Correo Electrónico

9.0 Anexo

9.1 Información sobre la configuración de Gmail

9.1.1 Configuración IMAP

Habilitar IMAP en su configuración Gmail:

1. Inicie sesión en Gmail.
2. Haga clic en el ícono de engranaje de la esquina superior derecha .
3. Seleccione Configuración.
4. Haga clic en Reenvío y correo POP/IMAP.
5. Seleccione Habilitar IMAP.
6. Haga clic en Guardar cambios.

Servidor del correo de entrada (IMAP) - SSL requerido

- imap.gmail.com
- Puerto: 993
- SSL requerido: Sí

Servidor del correo de salida (SMTP) - SSL requerido

- smtp.gmail.com
- Puerto: 465 o 587
- SSL requerido: Sí
- Autenticación requerida: Sí
- Use las mismas configuraciones del servidor de correo de entrada

Nombre completo o nombre para mostrar: [su nombre]

Nombre de la cuenta o nombre de usuario: su dirección de Gmail completa (nombredeusuario@gmail.com). Los usuarios de Google Apps deben ingresar nombredeusuario@su_dominio.com

Dirección de correo electrónico: su dirección de Gmail completa (nombredeusuario@gmail.com) Los usuarios de Google Apps deben ingresar nombredeusuario@su_dominio.com


Contraseña: Su contraseña de Gmail

Si su cliente no admite la autenticación SMTP, usted no podrá enviar correos a través de su cliente con su dirección de Gmail.

También, si tiene problemas al enviar correos, pero ha confirmado que la encriptación del SMTP de su cliente de correo se encuentra activa, intente configurar su servidor SMTP a un puerto diferente: 465 o 587.

9.1.2 Configuración POP

Aquí se muestra cómo habilitar POP en Gmail:

1. Inicie sesión en Gmail.
2. Haga clic en el ícono de engranaje de la esquina superior derecha .
3. Seleccione Configuración.
4. Haga clic en Reenvío y correo POP/IMAP.
5. Seleccione Habilitar POP para todos los mensajes o Habilitar POP para los mensajes que se reciban a partir de ahora.
6. Elija qué hacer con sus mensajes luego de que su cliente POP o dispositivo comience a recibirlos.
7. Haga clic en Guardar cambios.

A pesar de que el botón de radio al lado de su opción seleccionada no puede permanecer seleccionada, Gmail muestra el estado al lado de "Estado del correo POP:". Cuando habilite POP, sus configuraciones mostrarán "Estado del correo POP: POP está habilitado".

Si desactiva sus configuraciones POP, el estado indicará que POP se encuentra deshabilitado.

Instrucciones de configuración estándar:

Servidor del correo de entrada (POP3) - SSL requerido:	pop.gmail.com Uso de SSL: Sí Puerto: 995
Servidor del correo de salida (SMTP) - TSL o SSL requerido:	smtp.gmail.com Uso de autenticación: Sí Puerto para TLS/STARTTLS: 587 Puerto para SSL: 465
Tiempos de espera del servidor	Más de un minuto, recomendamos 5 minutos
Nombre completo o nombre para mostrar:	[su nombre]
Nombre de la cuenta o nombre de usuario:	su dirección de correo electrónico completa (incluyendo @gmail.com o @su_dominio.com)
Dirección de correo electrónico:	Su dirección de correo electrónico (nombredeusuario@gmail.com o nombredeusuario@su_dominio.com)
Contraseña:	Su contraseña de Gmail

A menos que use el modo reciente para descargar los correos a múltiples clientes, asegúrese de que haya optado por no dejar los mensajes en el servidor. Sus configuraciones POP en Gmail son las que determinan si los mensajes se quedarán o no en el servidor, por lo que esta configuración en su cliente no afectará la forma en que Gmail gestionará sus correos.

Si su cliente no admite la autenticación SMTP, usted no podrá enviar correos a través de su cliente con su dirección de Gmail.

Si tiene problemas al enviar correos, pero ha confirmado que la encriptación del SMTP de su cliente de correo se encuentra activa, intente configurar su servidor SMTP a un puerto diferente (465 o 587).

9.2 Información sobre la configuración de correo Yahoo

9.2.1 Configuración IMAP

Aquí se encuentran las configuraciones que necesitará para configurar su cliente o aplicación de correo.

Servidor del correo de entrada (IMAP)

- Servidor: imap.mail.yahoo.com
- Puerto: 993
- SSL requerido: Sí

Servidor del correo de salida (SMTP)

- Servidor: smtp.mail.yahoo.com
- Puerto: 465 o 587
- SSL requerido: Sí
- Autenticación requerida: Sí

Su información de inicio de sesión

Dirección de correo electrónico: su dirección de correo electrónico completa (nombre@dominio.com)

Contraseña: la contraseña de su cuenta

Autenticación requerida: Sí

9.2.2 Configuración POP

Aquí se encuentran las configuraciones que necesitará para configurar su cliente o aplicación de correo.

Servidor del correo de entrada (POP)

- Servidor: pop.mail.yahoo.com
- Puerto: 995
- SSL requerido: Sí

Servidor del correo de salida (SMTP)

- Servidor: smtp.mail.yahoo.com
- Puerto: 465 o 587
- SSL requerido: Sí
- TLS requerido: Sí (si está disponible)
- Autenticación requerida: Sí

Su información de inicio de sesión

- Dirección de correo electrónico: su dirección de correo electrónico completa (nombre@dominio.com).
- Contraseña: la contraseña de su cuenta.
- Autenticación requerida: Sí

9.3 Notas adicionales del email

Si está usando una cuenta de correo electrónico con cifrado TLS (por ejemplo, puerto 587) como cuenta de correo para el LevelSender (por ejemplo Outlook.com, Hotmail.com), no le será posible ingresar recipientes de correo electrónico adicionales para recibir los datos y reportes. Los datos y reportes serán recibidos únicamente por la cuenta de correo del Home Station.

Los reportes enviados por un LevelSender que está usando una cuenta con cifrado TLS, pueden ingresar como múltiples Correos Recibidos en la pestaña de Data Collection.

Unidades más antiguas de LevelSender pueden no ser compatibles con cuentas de correo electrónico que usen cifrado TLS (por ejemplo, puerto 587) como cuenta de correo para el LevelSender (por ejemplo Outlook.com, Hotmail.com); sin embargo, estas pueden ser usadas como cuenta de correo electrónico para el Home Station.

Distribución en España y Portugal



Envirotecnicos Global Service SL

Oficinas y Fabricación: Calle dels Pirineus s/n (esquina Espinau)
17460 - Celrà - Girona Tel: 872 080 542 Fax: 872 080 543

Delegación Madrid: Avda. de Castilla 28 - 28830 - Tel: 916 780 039

Servicio al cliente: envirotecnicos@envirotecnicos.com

www.envirotecnicos.com



www.solinst.com

Instrumentación de alta calidad para monitoreo de aguas subterráneas y de superficie

Solinst Canada Ltd., 35 Todd Road, Georgetown, ON L7G 4R8
Fax: +1 (905) 873-1992; (800) 516-9081 Tel.: +1 (905) 873-2255; (800) 661-2023
instruments@solinst.com

Solinst[®]